

BULLETIN DE SITUATION HYDROLOGIQUE

DES BASSINS EN GESTION RIVES & EAUX

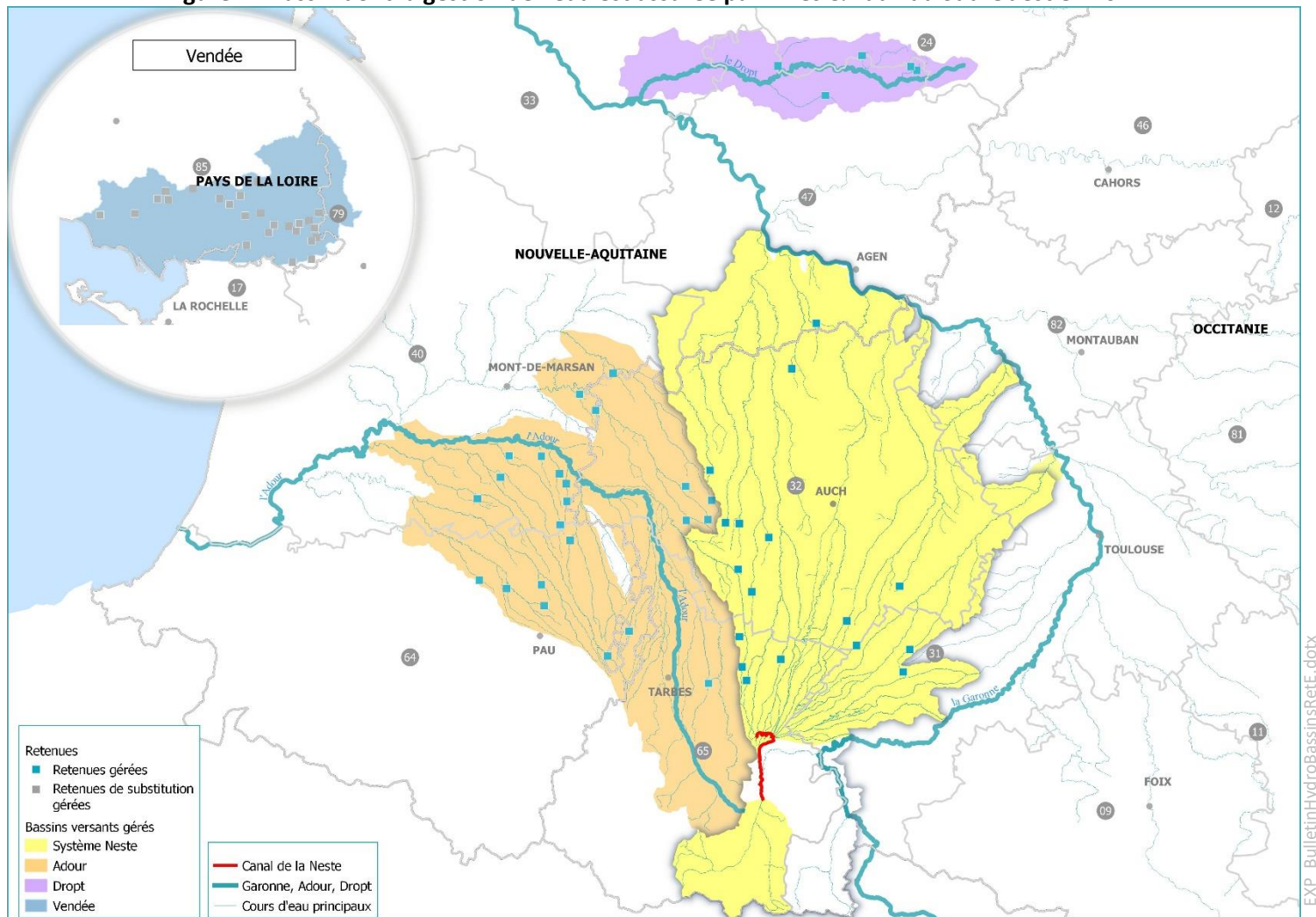
Point au 02/12/2024
(semaine 49)

Le présent bulletin hydrologique permet de faire un état des ressources gérées par Rives & Eaux du Sud-Ouest.

Des cartes, graphiques, tableaux et leurs commentaires y sont rassemblés pour synthétiser la situation quantitative actuelle.

Les informations sont regroupées par thématiques : pluviométrie, enneigement, piézométrie, hydrométrie des cours d'eau, état de remplissage des ressources et mesures de gestion. La carte ci-dessous présente la localisation des bassins et retenues en gestion Rives & Eaux.

Figure 1 : Bassin dont la gestion de l'eau est assurée par Rives & Eaux du Sud-Ouest en 2024



Synthèse

La situation actuelle et les perspectives à venir sont résumées ici :

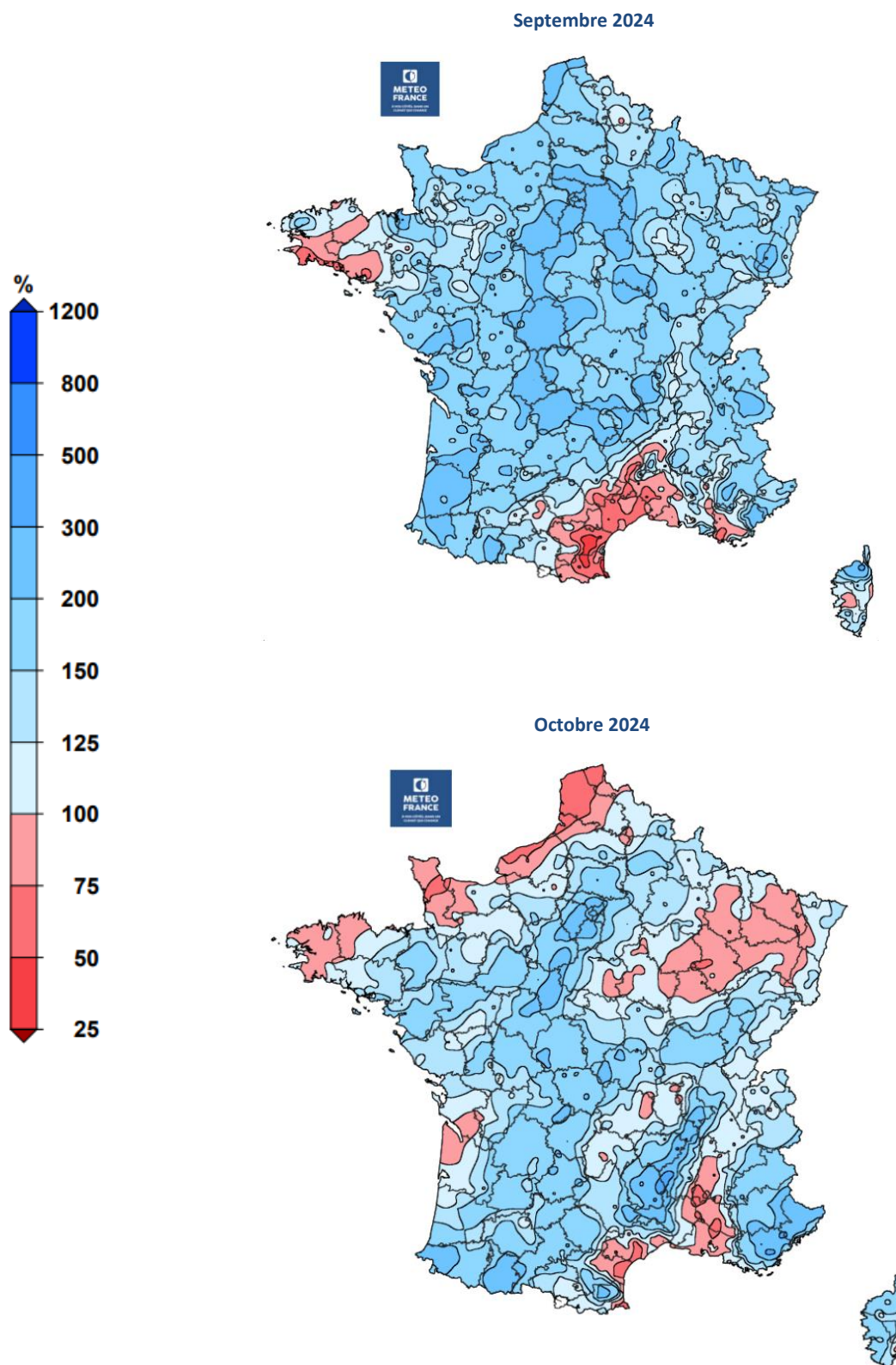
- ▶ **Sur le plan climatique** : l'hiver 2023-2024 et le printemps 2024 ont été légèrement excédentaires en termes de pluviométrie sur le Sud-Ouest, par rapport aux moyennes interannuelles de référence (1991-2020). En termes de températures, la période de début mars à mi-avril, particulièrement douce, a provoqué la fonte d'une partie du manteau neigeux. Le retour de températures très fraîches, sous les normales saisonnières mi-avril, a stoppé la fonte nivale, qui ne s'est relancée que début mai. Sur les mois de mai et juin, une succession d'épisodes pluvieux a touché le Sud-Ouest avec des cumuls importants. La période estivale de fin juin à fin août a débuté par un mois de juillet à la pluviométrie déficitaire, et a été marquée par plusieurs vagues de chaleur notamment entre fin juillet et mi-août. Les deux principaux évènements pluvieux de cette période estivale, survenus le 20/07 et les 13-14/08, ont impacté la gestion en provoquant provisoirement la baisse des réalimentations. Après une deuxième quinzaine d'août également sèche, une nouvelle séquence humide a touché le Sud-Ouest entre fin août et mi-septembre, stoppant ainsi définitivement les réalimentations estivales. Les mois de septembre et octobre, qui ont été marqués par une succession d'évènements pluvieux, affichent une pluviométrie largement excédentaire (entre +50% et +80% en cumul de pluie à Auch par rapport à la moyenne observée sur la période 1991-2020). Le mois de novembre a quant à lui été nettement plus sec sur l'ensemble du territoire en gestion Rives & Eaux.
- ▶ **Les débits naturels de l'Adour et de la Neste** sont globalement restés à des niveaux faibles durant l'hiver, jusqu'à mi-février pour l'Adour et fin mars pour la Neste (entre la quinquennale sèche et la moyenne). La douceur du mois de mars et de début avril a provoqué la fonte du manteau neigeux, qui a donc été très précoce sur la Neste et s'est estompée globalement fin avril. Les pluies fréquentes de mai et juin ont permis de regonfler les débits de la Neste ainsi que ceux de l'Adour, jusqu'à début juillet, où ils se situaient à des niveaux proches de la moyenne. L'absence de précipitations majeures sur les Pyrénées sur les mois de juillet et août ont provoqué un tarissement marqué des débits jusqu'à sous-passer le niveau décennal sec pour la Neste début août, et légèrement au-dessus de la quinquennale sèche pour l'Adour. L'évènement pluvieux des 13-14/08 a permis à l'Adour de repasser ponctuellement au-dessus de son débit moyen pour la période, contrairement à la Neste dont le bassin versant n'a quasiment pas été arrosé durant cet épisode. Début septembre, le fond de chaîne pyrénéen a reçu des cumuls de précipitations exceptionnels (>150 mm pour la Neste d'Aure amont), provoquant des crues majeures sur la Neste et l'Adour. La succession d'évènements pluvieux sur les mois de septembre et octobre a assuré le maintien de débits particulièrement élevés pour la saison. Les débits sont revenus à des niveaux moyens durant le mois de novembre qui a été plus sec.
- ▶ **Les stocks cumulés des réserves en gestion Rives & Eaux**, situés au-dessus de la moyenne en fin de campagne 2023, ont bénéficié des fortes pluies du débit d'hiver pour se reconstituer rapidement et évoluer à des niveaux situés entre la quinquennale humide et le maximum historique durant toute la période de remplissage. Grâce à des précipitations régulières au mois de juin, les réalimentations ont été lancées tardivement (début juillet) pour compenser le tarissement des rivières et les besoins de prélèvement. Malgré un rythme de réalimentation soutenu entre la fin juillet et la mi-août, l'évolution cumulée des ressources stockées est toujours restée proche du niveau quinquennal humide. Les lâchers de réalimentation ont été arrêtés début septembre, le taux de remplissage global des réserves ayant atteint un minimum de 54%. La période de remplissage a démarré de façon particulièrement précoce dès la mi-octobre et le taux de remplissage global est resté à un niveau historiquement haut durant le mois de novembre, par rapport aux observations sur la période 1995-2024. Le stock global au 02/12/2024 s'élève à 154 millions de m³ (sur les 204 millions de m³ de capacité des ouvrages en gestion Rives & Eaux, hors réserves d'altitude, et en comptabilisant les réserves des bassins des Autizes, Vendée et Lay). A cette date, le taux de remplissage global des réserves en gestion Rives & Eaux est ainsi de 76%.
- ▶ Le seul secteur où des **mesures de gestion** particulières ont été prises en préalable au démarrage de la campagne 2024 est le système Neste (cf bulletin dédié au Système Neste) au vu de l'incertitude et de la fragilité du débit naturel de la Neste en juin. Durant la campagne 2024, certains bassins de l'Adour ont été concernés par un passage en vigilance, sans que cela ne conduise ensuite à la mise en place de restrictions particulières (aucun axe n'est passé au niveau « alerte », plus de détails à la fin de ce bulletin).

Ces différents points sont illustrés ci-après.

Pluviométrie

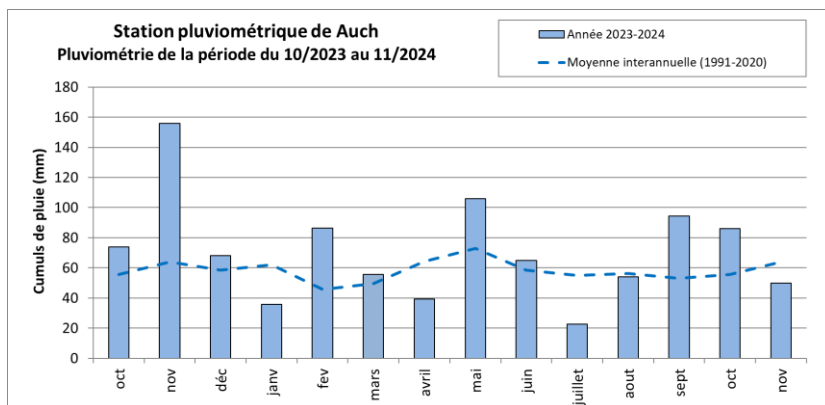
Les rapports à la normale 1991-2020 des cumuls de précipitations pour les mois de septembre et octobre 2024 sont représentés ci-dessous (source : Météo France).

Figure 2 : Rapport à la moyenne de référence (1991-2020) des cumuls de précipitations pour les mois de septembre et octobre 2024

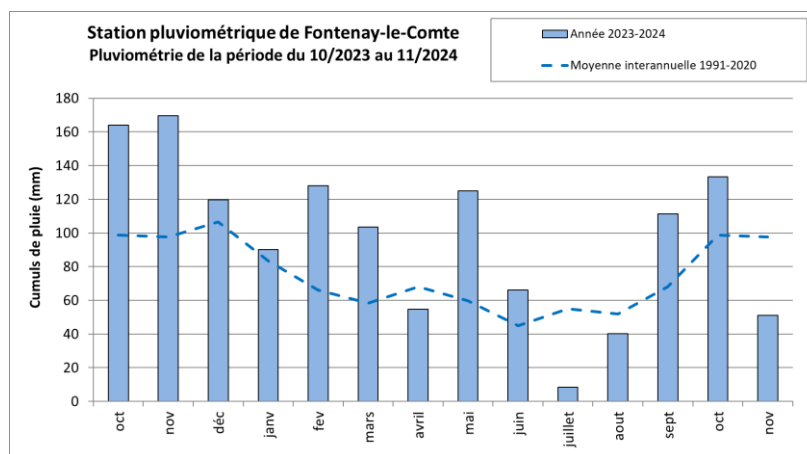


Les graphiques 1a et 1b ci-après présentent l'historique des cumuls mensuels de précipitations enregistrés au niveau des stations pluviométriques d'Auch et de Fontenay-le-Comte, en regard de la moyenne interannuelle. Ces graphiques illustrent, pour ces deux stations, la répartition temporelle des précipitations.

Graphique 1a



Graphique 1b



Piézométrie de la nappe alluviale de l'Adour

Les graphiques 2a et 2b représentent l'évolution du niveau de la nappe alluviale de l'Adour à Lafitole (65) et à Augreilh (St Sever - 40) en regard des moyennes historiques. La nappe est très sensible aux précipitations hivernales (et a contrario à l'absence de précipitations). Elle permet de traduire un état de sécheresse « présent » et potentiellement « à venir » à l'échelle du bassin. Les courbes de l'année 2023 y sont reprises pour comparaison.

Cette année 2024, le niveau de la nappe à la station de Lafitole a globalement oscillé entre le niveau moyen et le niveau quinquennal humide. A la station d'Augreilh, les niveaux mesurés en 2024 ont également évolué entre la moyenne et la quinquennale humide, avec même à la mi-septembre un passage au niveau du maximum historique observé sur la période 1993-2023.

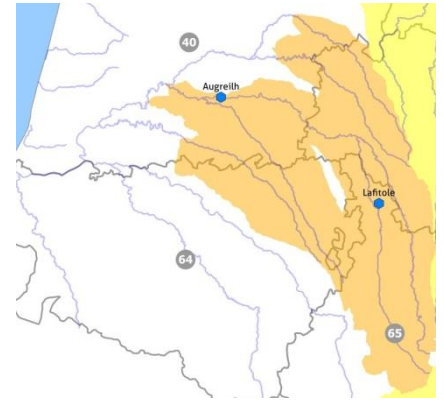
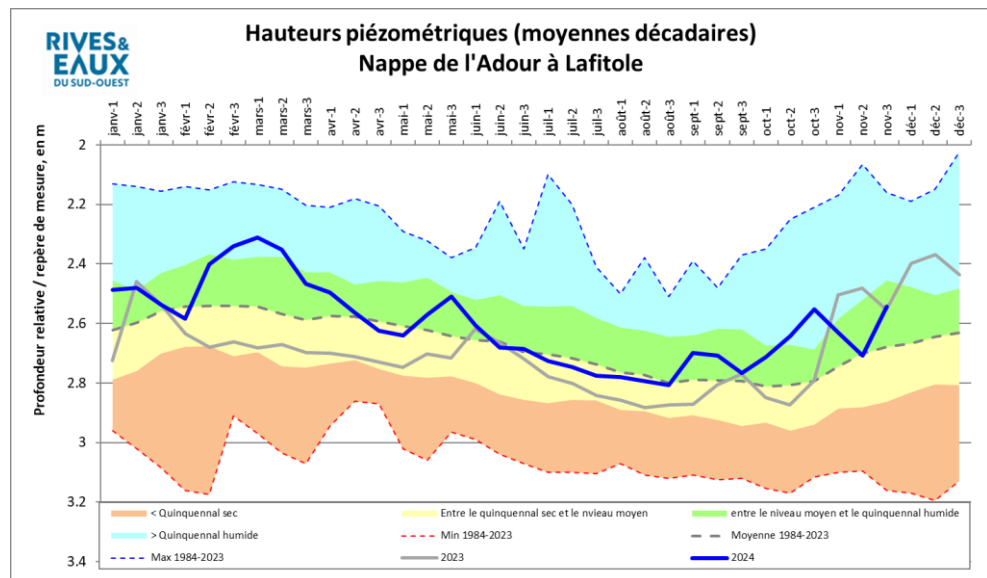
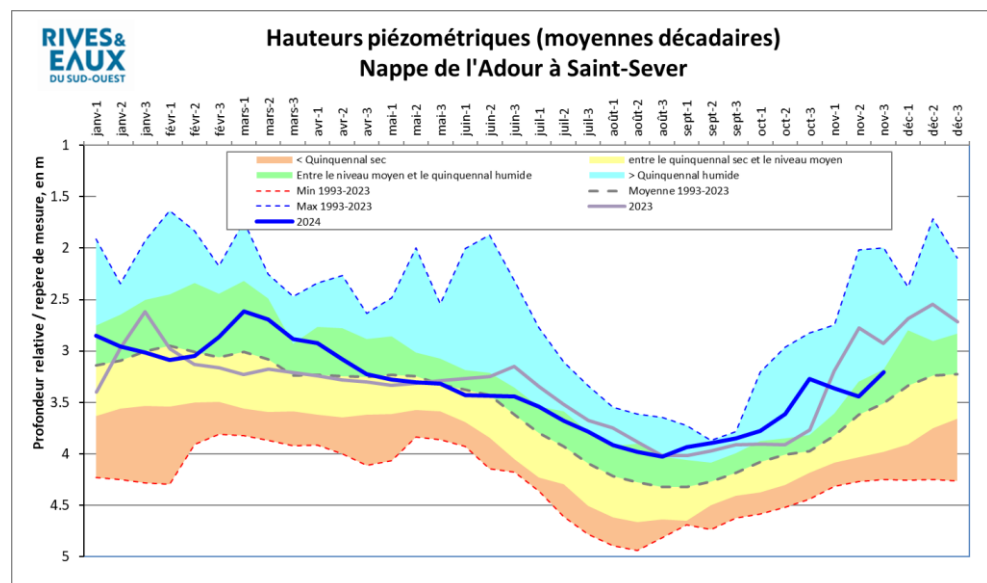


Figure 3: Localisation des piézomètres représentés en graphique 2a et 2b

Graphique 2a



Graphique 2b



Débits

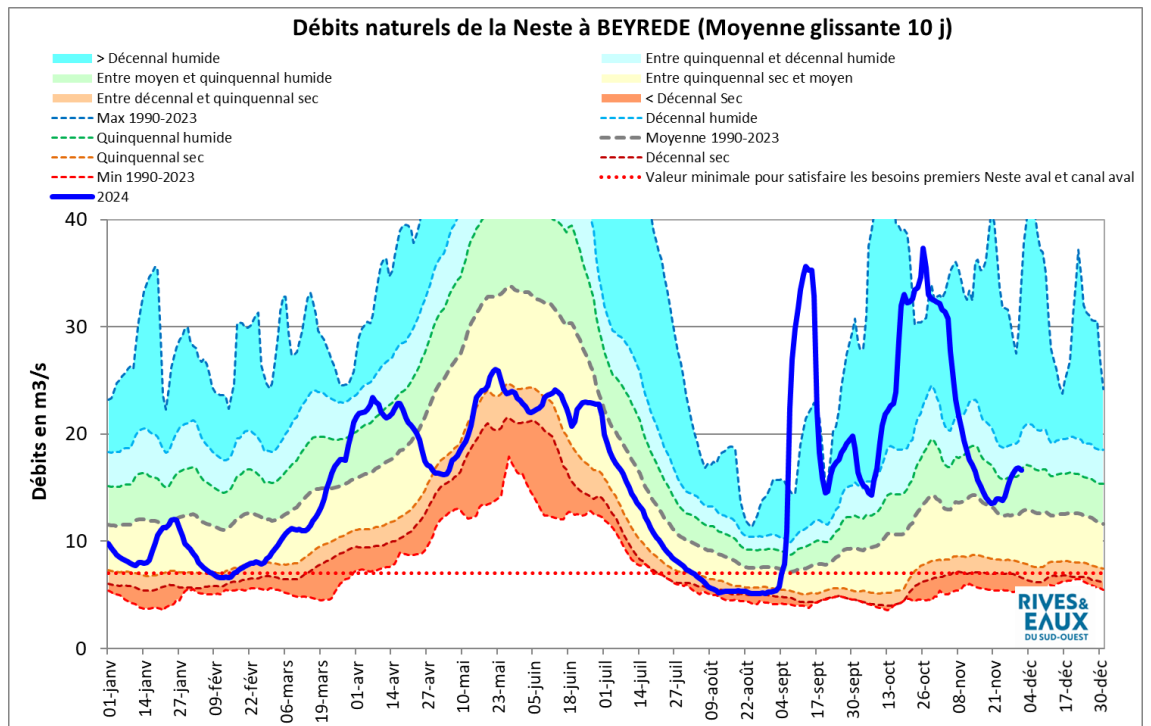
Les moyennes suivantes ont été relevées sur la semaine allant du 25/11/2024 au 01/12/2024, en regard des débits objectifs :

- **Sur la Neste et la Garonne** (plus de détails dans le bulletin de situation hydrologique des bassins Neste et Rivières de Gascogne en ligne dans le Mément'eau, rubrique « Gestion de l'eau » du site Internet de Rives & Eaux) :
 - 16,1 m³/s en débits naturels reconstitués sur la Neste à BEYREDE ;
 - 40,0 m³/s en sortie du Système Neste (somme des débits objectifs en sortie du Système Neste : 6,965 m³/s) ;
- **Sur l'Adour :**
 - 52,3 m³/s à AIRE sur l'ADOUR amont, pour un DOE (Débit Objectif d'Etiage) de 5,8 m³/s ;
 - 65,5 m³/s à AUDON, pour un DOE de 8,2 m³/s.

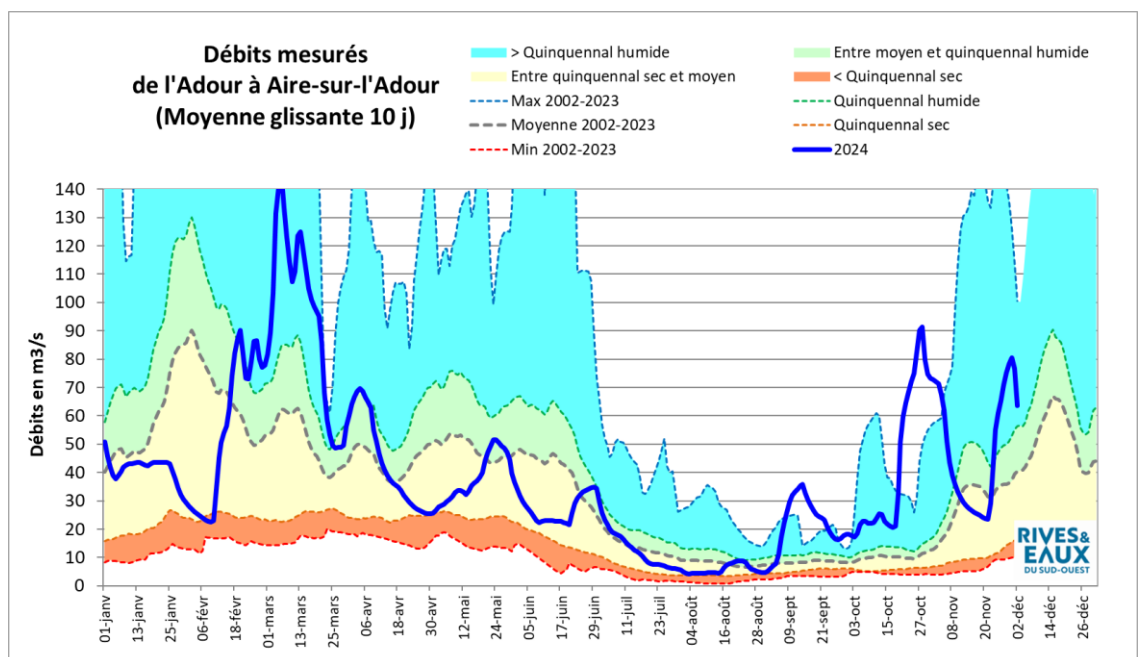
Le **graphique 3a** ci-après situe les débits (moyennés sur 10 jours) de la Neste à BEYREDE en regard des références historiques et le **graphique 3b** fait de même pour la station d'AIRE-SUR-L'ADOUR, pour l'année 2024. Sur le graphique de la Neste, un trait à la valeur de 7 m³/s a été tracé. Cette valeur correspond à la valeur minimale pour satisfaire les besoins premiers sur la Neste et sur l'amont des rivières de Gascogne. En-deçà de cette valeur de débits naturels, et même lorsque les besoins de prélèvements sont très faibles, des lâchers doivent être engagés depuis les réserves de montagne.

- ▶ **Neste à Beyrède :** les débits naturels de la Neste ont évolué en début d'année 2024 entre les valeurs quinquennales sèches et moyennes. Puis, l'effet conjugué des précipitations et de l'élévation des températures du mois de mars ont entraîné la fonte du manteau neigeux, qui a donc été particulièrement précoce pour la saison. A noter que le niveau d'enneigement sur les Hautes-Pyrénées est resté très faible durant tout l'hiver, avec un équivalent en eau du manteau neigeux oscillant entre le minimum historique connu (1959-2020) et le quintile 25% (1991-2020) d'après le modèle SIM2 de Météo-France. Les débits ont ensuite rapidement baissé à des niveaux situés entre le quinquennal et le décennal sec, durant le mois d'avril qui a été peu arrosé. Les débits sont ensuite repartis à la hausse durant les mois de mai et juin qui ont été humides et frais, mais toujours à des niveaux sous les débits moyens enregistrés en cette saison. Sur les mois de juillet et août, l'absence de précipitations significatives sur les Hautes-Pyrénées a provoqué un tarissement de la Neste plus rapide que le tarissement moyen. Début août, le débit de la Neste se situait sous le niveau décennal sec. Ce n'est que début septembre, avec l'arrivée de précipitations très intenses sur le fond de chaîne, que le débit de la Neste est remonté en flèche, avec ensuite une succession de crues jusqu'à début novembre. Ces événements ont maintenu les débits à des niveaux forts pour la saison, avec même le dépassement à deux reprises (début septembre et fin octobre) du niveau maximal historique observé sur la période 1990-2023 en débit moyenné sur 10 jours. Le mois de novembre, nettement plus sec, a provoqué le tarissement de la Neste, qui se situe début décembre à un niveau moyen.
- ▶ **Adour à Aire sur l'Adour :** les débits de l'Adour sont restés à un niveau faible durant l'hiver, proche du niveau quinquennal sec, jusqu'à mi-février où des précipitations importantes ont provoqué une forte hausse des débits de l'Adour au-delà de la quinquennale humide. Ils se sont maintenus au-delà de la courbe moyenne jusqu'à mi-avril, principalement alimentés par une succession d'épisodes pluvieux, puis ont oscillé autour de la moyenne jusqu'en début d'été. La sécheresse du mois de juillet a provoqué un tarissement plus prononcé que le tarissement moyen et les premiers lâchers pour soutenir l'Adour amont ont été effectués le 17/07. Début août, l'Adour avait atteint son niveau quinquennal sec, avant de remonter à un niveau moyen à la faveur de l'épisode pluvieux du 13-14 août. Comme la Neste, l'Adour a connu entre septembre et octobre une succession de crues importantes maintenant les débits à un très haut niveau, avec un total de 39 jours cumulés au-dessus du niveau maximal historique observé sur la période 2002-2023 en débit moyenné sur 10 jours. Après une période de tarissement marqué courant novembre puis une nouvelle crue en fin de mois, le niveau actuel de l'Adour se situe en ce début décembre au niveau du débit quinquennal humide.

Graphique 3a



Graphique 3b



Etat des réserves

Le **graphique 4** ci-après donne un aperçu de l'état global des réserves en gestion Rives & Eaux (hors réserves de Vendée et de montagne) en confrontant le stock actuel (exprimé en taux de remplissage) aux valeurs statistiques des stocks disponibles à la même date au cours des 30 campagnes précédentes (période 1995-2024). La carte en **figure 5** fournit une synthèse de l'état de remplissage des réserves en gestion Rives & Eaux par secteur, selon la fourchette de taux de remplissage.

Après une période de remplissage 2023/2024 où le stock global a très souvent oscillé entre le niveau quinquennal humide et le maximum historique, la campagne 2024 s'est déroulée avec un déstockage à un rythme soutenu, mais concentré sur une période relativement courte, grâce à un début des réalimentations plutôt tardif (début juillet) et un arrêt définitif pour la quasi-totalité des soutiens début septembre à la faveur d'une période de précipitations généralisées et durables. Le taux de remplissage, ayant atteint un minimum de 54% en fin de campagne, est ensuite reparti à la hausse courant octobre, et est resté durant tout le mois de novembre au-dessus du niveau maximal historique observé sur la période 1995-2024.

Le taux de remplissage de l'ensemble des réserves en gestion Rives & Eaux, en date du 02/12/2024, est de 74% (hors réserves de Vendée et de montagne), soit à un niveau historiquement haut.

Graphique 4

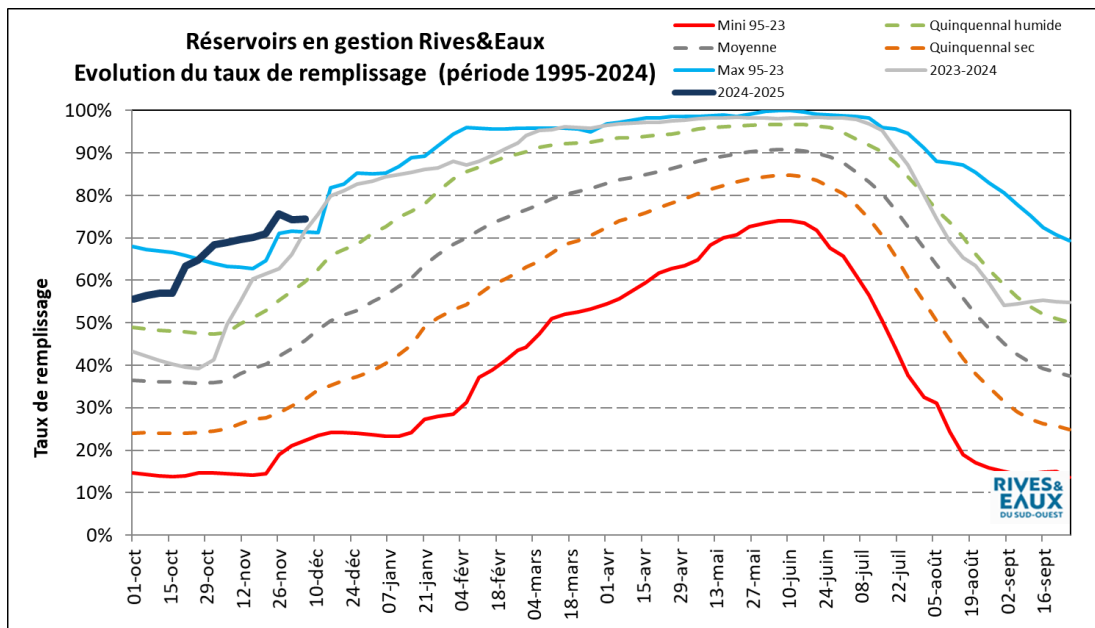
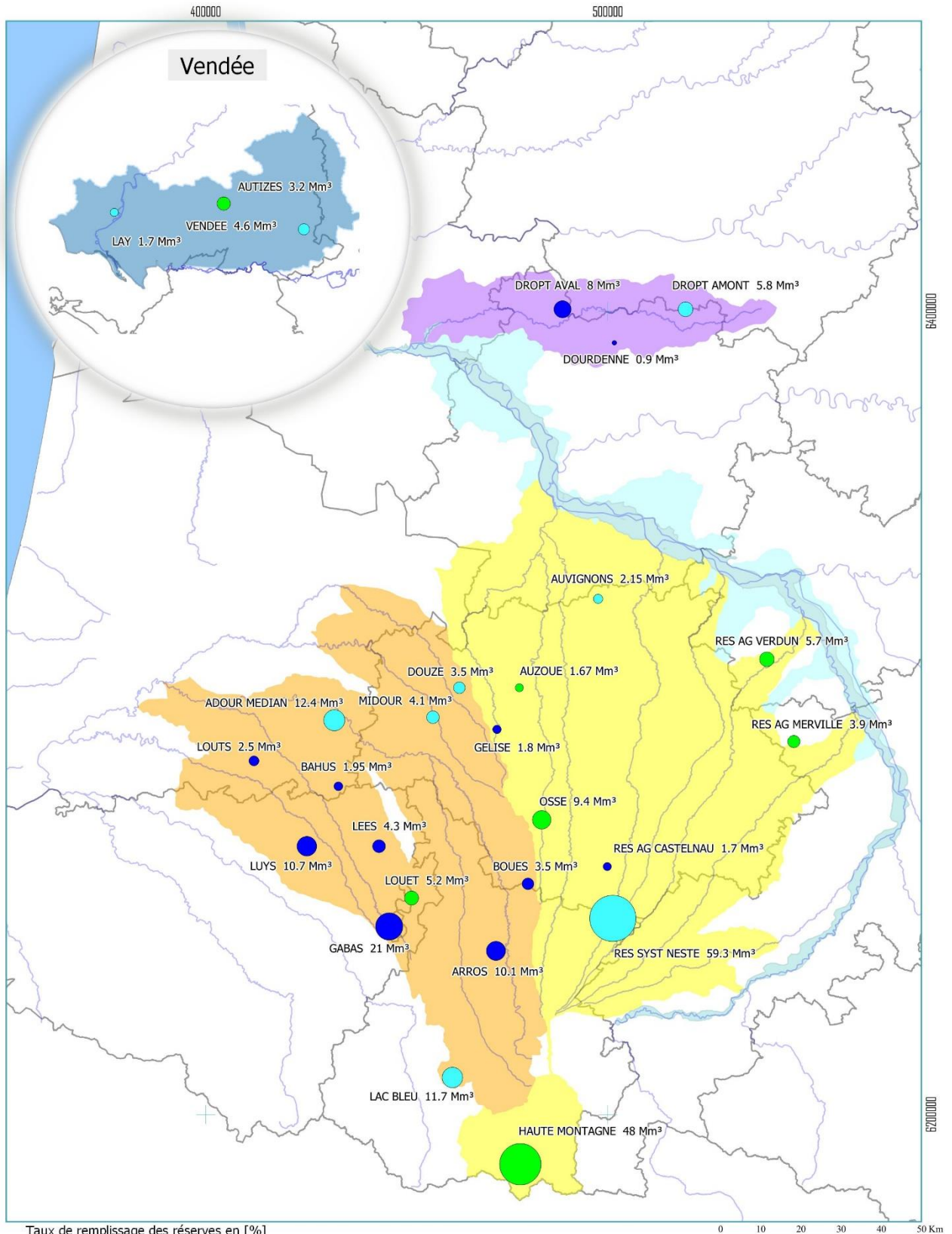
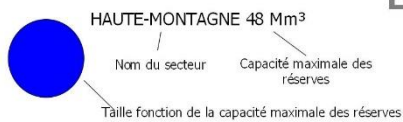


Figure 4: Cartographie de l'état de remplissage des réserves en gestion Rives & Eaux au 02/12/2024



Taux de remplissage des réserves en [%]

- < 20 %
- 20 à 40 %
- 40 à 60 %
- 60 à 80 %
- 80 à 100 %



Etat de remplissage des réserves par secteur



RIVES & EAUX
DU SUD-OUEST

POUR UN PARTAGE DURABLE DE L'EAU

Sources IGN@2018, BD CARTHAGE, CACG

Réalisation : Décembre 2024

Projection :RGF - Lambert 93

Perspectives de remplissage

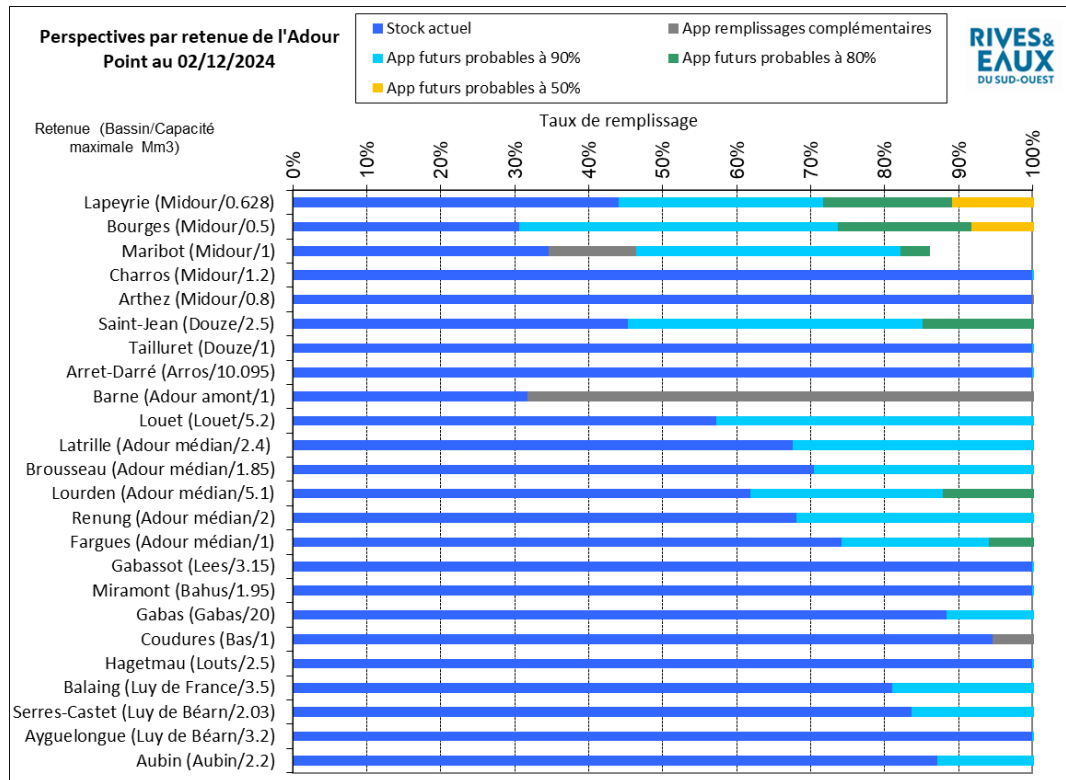
Les **graphiques 5a à 5f** ci-après fournissent, au-delà des stocks actuels, une évaluation des apports naturels hivernaux et printaniers (ruisselés sur le bassin versant) prévisionnels selon plusieurs probabilités et, pour les ensembles hydrauliques qui en sont dotés, des volumes complémentaires susceptibles d'être "importés" par les dispositifs de remplissage gravitaires ou par pompage. Ces apports prévisionnels sont exprimés en taux de remplissage des réserves et ont été calculés à partir d'une analyse des historiques de remplissages et des écoulements de bassins versant voisins faiblement influencés. Ces graphiques permettent de caractériser les perspectives de remplissage des réserves par sous-ensemble.

Au 02/12/2024, les perspectives de remplissage sont favorables, avec une forte probabilité d'avoir une grande majorité des retenues pleines à l'entame de la campagne. A noter que quelques retenues présentent des contraintes techniques nécessitant une gestion abaissée de leur stock d'eau. Partout où cela sera possible et nécessaire, les remplissages complémentaires seront mis en route pour finaliser les remplissages.

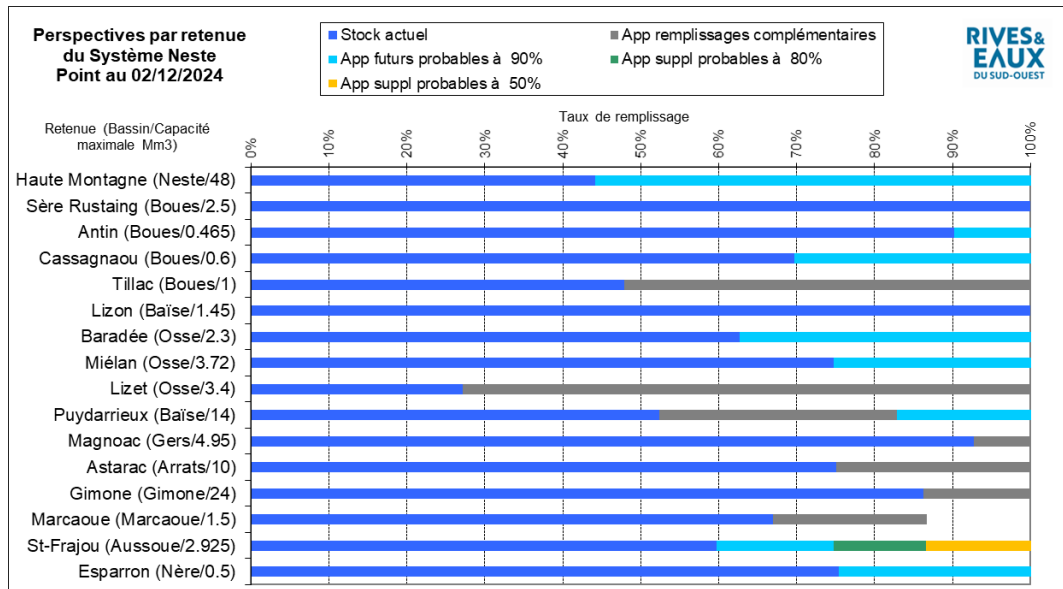
On peut signaler les spécificités suivantes :

- **Système Neste :**
 - Le lac de Puydarrieux : un remplissage par paliers est mis en œuvre jusqu'à la fin du mois de mars pour la gestion du site Natura 2000, ce qui explique son remplissage partiel actuel. Grâce aux apports de la Neste par l'intermédiaire de la rigole de la Baïsole, le remplissage de la retenue de Puydarrieux sera complet avant le début de la campagne 2025 ;
 - Le lac de Miélan : des travaux sont en cours sur le barrage, son remplissage est contraint et doit rester à un niveau partiel au moins jusqu'à fin février 2025 ;
- **Bassin du Dropt :**
 - Le lac de la Ganne : des travaux ont été effectués jusqu'à la fin novembre sur le barrage, son remplissage a ainsi été contraint jusqu'à présent et vient de reprendre ;
- **Retenue des bassins autonomes :**
 - Le lac de Bousquetara : des travaux sont en cours sur le barrage, son remplissage est contraint et doit rester à un niveau partiel au moins jusqu'à janvier 2025 ;
- **Vendée :** La piézométrie de la nappe est restée extrêmement haute durant l'été puis l'automne. Les remplissages ont pu être initiés dans les meilleurs délais. Les premières retenues arrivent à un remplissage total ce début de mois de décembre.
- **Certaines retenues font l'objet d'une gestion avec un niveau abaissé pour des contraintes techniques. Elles ne pourront donc pas atteindre le 100 % de remplissage (la retenue de la Marcaoue sur la rivière du même nom, la retenue à usage local de Noailhan).**

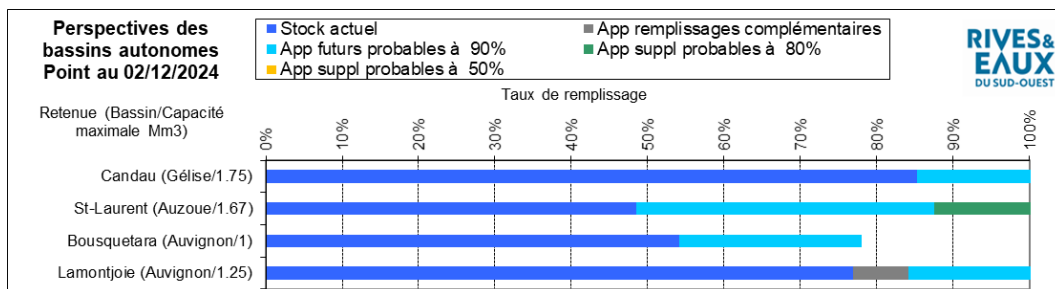
Graphique 5a



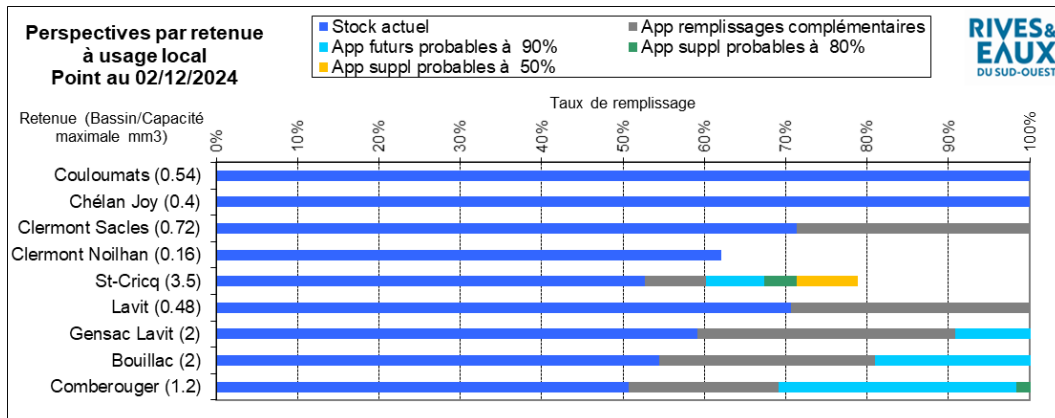
Graphique 5b



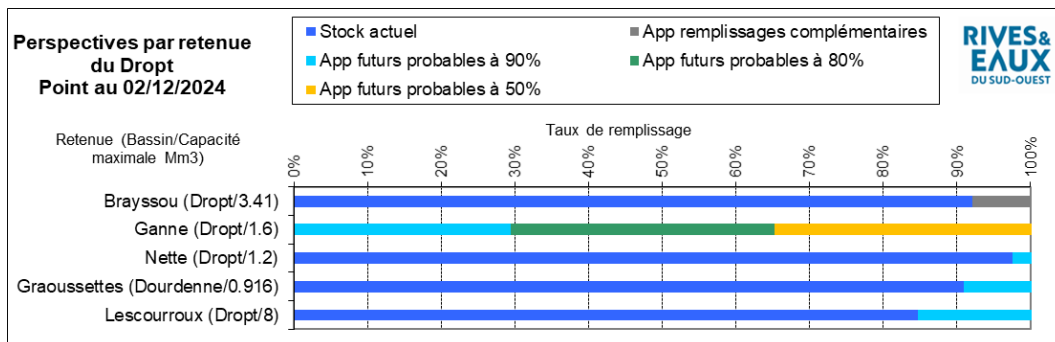
Graphique 5c



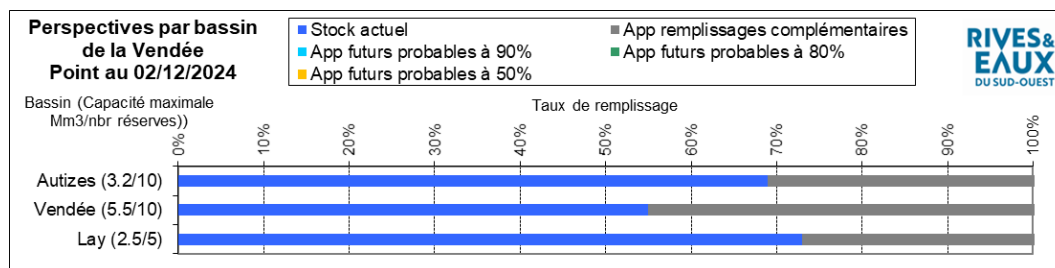
Graphique 5d



Graphique 5e



Graphique 5f



Mesures de Gestion

En fonction de l'évolution des indicateurs présentés précédemment (météorologiques, piézométriques, hydrauliques, état de remplissage des réserves), des mesures de gestion sont prises pour assurer le plus longtemps possible l'ensemble des usages. Ces mesures sont prises en concertation avec les différents usagers et les services de l'Etat lors des comités départementaux et des commissions de gestion organisées par bassins versants. En début de campagne, des réunions se sont tenues sur tous les bassins pour discuter des conditions de début de campagne, des quotas de prélèvements agricoles ou encore pour évoquer la gestion des lâchers en cohérence avec les débits objectifs.

Les mesures de gestion prises en 2024 sur les différents bassins sont les suivantes :

- **Bassin de l'Adour**

Suite à la mise en place du nouvel Arrêté Cadre Interdépartemental (ACI) sur le bassin de l'Adour en 2023, dont le rôle est d'homogénéiser les règles de gestion d'un axe de gestion à l'autre, un ACI modificatif est entré en vigueur le 6 août 2024. Cet arrêté modificatif visait à adapter les valeurs des seuils de gestion des Lées à Bernède, pour être cohérent avec le Règlement d'eau du Gabas.

Au fur et à mesure de l'évolution des différents indicateurs suivis en gestion, de nouvelles commissions ont été provoquées pour adapter la stratégie de gestion. Ainsi, les décisions suivantes ont été prises en cours de campagne :

- 27/07 : placement du bassin de l'Adour médian 40 en situation de vigilance sans mise en place de restrictions ;
- 31/07 : placement des bassins de l'Adour amont 65 et de l'Arros en situation de vigilance sans mise en place de restrictions ;
- 03/08 : placement du bassin de l'Adour amont 32 en situation de vigilance sans mise en place de restrictions ;
- 08/08 : placement du bassin de l'Adour amont 40 en situation de vigilance sans mise en place de restrictions ;
- 14/08 : placement du bassin du Gabas en situation de vigilance sans mise en place de restrictions ;

- **Système Neste**

Les mesures de gestion particulières sont précisées dans le bulletin de situation hydrologique des bassins Neste et Rivières de Gascogne en ligne dans la rubrique « Gestion de l'eau / Centre de Gestion » du site Internet de Rives & Eaux.

- **Bassin du Dropt**

Il n'y a pas eu de mesures de gestion particulières sur l'étiage 2024.

- **Bassin Lay-Vendée-Autizes**

Il n'y a pas eu de mesures de gestion particulières sur l'étiage 2024.