



En action pour un partage  
**durable** de l'eau

## Une gouvernance **COLLECTIVE & ENGAGÉE**

Au service de l'intérêt général, Rives & Eaux du Sud-Ouest est une Société Anonyme d'Économie Mixte. Son capital est majoritairement détenu par **2 Régions et 12 Départements**. Des **acteurs privés**, principalement des établissements bancaires, complètent l'actionnariat.



**65,2%**  
ACTIONNARIAT  
PUBLIC

26% Région Occitanie  
10,9% Région Nouvelle-Aquitaine  
10,6% Dept. Haute-Garonne  
4,9% Assemblée spéciale\*  
4,3% Dept. Hautes-Pyrénées  
4,3% Dept. du Gers  
4,3% Dept. Tarn-et-Garonne

**34,7%**  
ACTIONNARIAT  
PRIVÉ

18,2% Banque des territoires  
12,2% Groupe Crédit Agricole  
4,2% Caisse d'Épargne Midi-Pyrénées  
0,1% Autres actionnaires

\*rassemble les départements du Lot, du Tarn, des Landes, du Lot-et-Garonne, de l'Aveyron, des Pyrénées-Atlantiques, de l'Ariège et de la Dordogne.



## SOMMAIRE

Dossier spécial « Transfert des Concessions d'État » .....	<b>4</b>
Interview croisée des Présidents de Régions Occitanie et Nouvelle-Aquitaine .....	<b>6</b>
Sécuriser la ressource & investir pour mieux la partager .....	<b>8</b>
Une nouvelle solution de télégestion .....	<b>13</b>
Anticiper, adapter, accompagner nos clients .....	<b>16</b>
Face aux risques naturels liés à l'eau, prévenir et agir .....	<b>21</b>
Construire une entreprise responsable au service du territoire .....	<b>25</b>
Chiffres clés et éléments financiers .....	<b>30</b>

# Éditos



**Jean-Louis CAZAUBON,**  
Président  
Rives & Eaux du Sud-Ouest

L'année 2025 a été une nouvelle fois exceptionnelle sur le plan de la gestion de l'eau. L'épisode de sécheresse estivale très prononcé que nous avons vécu, marqué par deux canicules, a généré une demande accrue en eau.

Dans ce contexte délicat, l'expertise des équipes de Rives & Eaux et la concertation permanente entre les acteurs ont été déterminantes. Elles ont permis de satisfaire au mieux tous les usages des systèmes hydrauliques que nous gérons, confirmant le rôle essentiel de l'entreprise comme opérateur technique au service des politiques publiques territoriales.

Sur l'ensemble des bassins, le défi de la gestion de l'eau n'a sans doute jamais été aussi fondamental qu'aujourd'hui. Il est bien sûr porté au niveau du Gouvernement, mais aussi au niveau régional.

**À ce titre, une étape décisive a été franchie sur notre territoire en 2025** avec l'achèvement du transfert du patrimoine hydraulique du système Neste, concédé par l'État, aux Régions Occitanie et Nouvelle-Aquitaine.

Ce transfert est l'aboutissement d'un processus engagé de longue date. Il concerne l'ensemble du patrimoine hydraulique confié à Rives & Eaux et renforce la cohérence territoriale de l'action publique. Les Régions, nouveaux concédants, sont désormais plus proches géographiquement. Elles le sont également en matière de gouvernance, en tant qu'actionnaires majeurs de Rives & Eaux, confirmant ainsi le rôle central de l'entreprise comme **opérateur de référence du système hydraulique de la Neste et de la Gascogne.**



**Willy LUIS,**  
Directeur général  
Rives & Eaux du Sud-Ouest

Cette année a, encore une fois, nécessité une attention de tous les instants pour sécuriser la ressource en eau. Dans ce contexte, nos équipes se sont pleinement mobilisées. Leur engagement a permis une gestion fine de l'eau, tout en assurant l'ensemble des missions qui nous sont confiées.

Au-delà de ce volet opérationnel, le déploiement du plan stratégique initié en 2022 s'est poursuivi et amplifié sur bien des aspects. C'est, là aussi, une source de fierté et de satisfaction dont nous pouvons collectivement nous féliciter.

**Pour la 4<sup>ème</sup> année consécutive, nous avons engagé des investissements structurants** pour sécuriser les ouvrages qui nous sont concédés, les optimiser et travailler à leur efficacité énergétique. Le projet de télégestion que nous pilotons s'inscrit pleinement dans cette démarche : il illustre notre ambition de modernisation et marque une étape décisive dans l'évolution de nos outils, au service d'une gestion sécurisée et durable de l'eau.

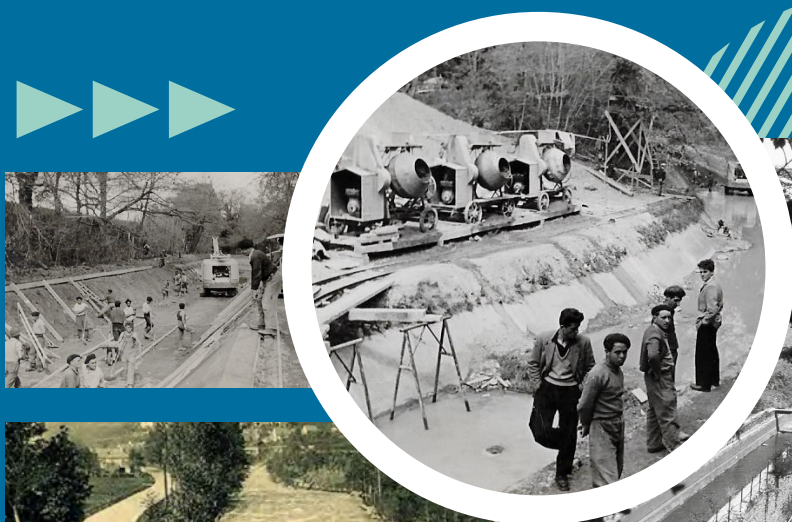
Dans le prolongement de ces actions, Rives & Eaux confirme son rôle d'acteur engagé dans la transition énergétique. L'entreprise poursuit ses efforts en matière de sobriété et de modernisation des infrastructures, tout en accompagnant ses partenaires face aux changements majeurs induits par le dérèglement climatique.

Enfin, cette dynamique positive repose sur un travail continu en faveur de notre performance et de notre résilience. L'objectif est clair : gagner encore en efficacité, en qualité de service et en capacité d'adaptation. L'accompagnement des équipes, par la formation et l'évolution de nos modes de fonctionnement, demeure au cœur de cette ambition partagée : **se donner collectivement les moyens de réussir.**



# LE SYSTÈME NESTE D'HIER À AUJOURD'HUI

Depuis plus d'un siècle, le réseau hydraulique du système Neste organise le partage de l'eau entre Pyrénées et Gascogne. Il réalimente les cours d'eau, protège les milieux naturels et accompagne les usages de l'eau sur un vaste territoire du Sud-Ouest.



1

## Aux origines : un canal

Pour pallier le manque d'eau des rivières de Gascogne, **Napoléon III lance la construction du canal de la Neste**. Après 20 ans de travaux, il est mis en service en 1863. L'ouvrage capte l'eau de la Neste à Sarrancolin et contourne l'obstacle naturel du plateau de Lannemezan, acheminant l'eau des Pyrénées vers les rivières de plaine. Son usage initial sert à l'alimentation humaine et celle du bétail, au transport du bois, au fonctionnement des moulins ainsi qu'à la navigation sur le Gers et la Baïse.

2

## Une gestion organisée depuis 1960

Propriété de l'État, ce réseau est confié à la Compagnie d'Aménagement des Coteaux de Gascogne (CACG), devenue Rives & Eaux du Sud-Ouest en 2024. Par concessions accordées en 1960 puis 1990, l'opérateur aménage, modernise et exploite les ouvrages du système Neste, essentiels pour partager durablement l'eau des Pyrénées avec la Gascogne.

Ce réseau hydraulique répond aujourd'hui à de multiples besoins – eau potable, agriculture, industrie, environnement, tourisme et loisirs. **70 % de l'eau transitant par le canal est dédié à l'environnement, 30 % aux activités humaines.**



## UN PATRIMOINE HYDRAULIQUE



**1 500**

km de cours d'eau

**73**

millions de m<sup>3</sup> d'eau stockés dans les réserves de piémont

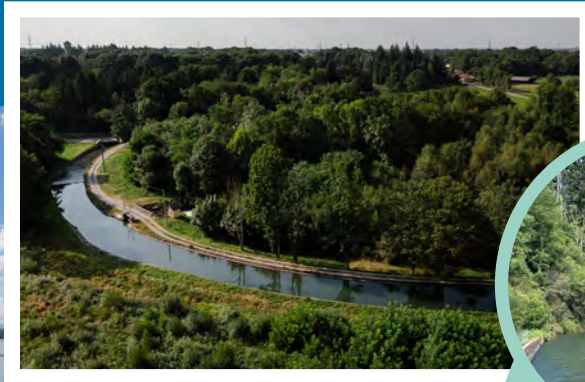


**48**

millions de m<sup>3</sup> d'eau mobilisables dans les réserves de montagne

**287**

millions de m<sup>3</sup> d'eau gérés chaque année en moyenne



**3**

### Le réseau hydraulique en pratique

Long de 29 km, le canal de la Neste réalimente 17 rivières grâce à 160 km de canaux et canaux secondaires. Des réserves de montagne, 15 réserves de piémont, des prises d'eau et des stations de pompage complètent ce réseau pour soutenir les débits en période sèche et assurer la ressource à l'année.

Le système Neste alimente un territoire de 8 400 km<sup>2</sup>, à cheval sur les Hautes-Pyrénées, le Gers, la Haute-Garonne, le Lot-et-Garonne et le Tarn-et-Garonne.

**4**

### Le transfert de propriété

Une étape décisive a été franchie en 2025 avec la finalisation du transfert du patrimoine hydraulique du système Neste **concedé par l'État vers les Régions Occitanie et Nouvelle-Aquitaine**, effectif au 1<sup>er</sup> janvier 2026. Le processus, engagé de longue date, concerne l'ensemble du patrimoine hydraulique historique confié à Rives & Eaux, au cœur de notre mission depuis plus de 65 ans : barrages, canal de la Neste, canaux secondaires, ouvrages et équipements associés.



À lire en page suivante :  
l'interview croisée de Carole Delga et Alain Rousset





# INTERVIEW CROISÉE

## CAROLE DELGA ET ALAIN ROUSSET

La loi de décentralisation votée en 2004, relative aux libertés et responsabilités locales, permet le transfert de propriété de certains ouvrages de l'État aux collectivités qui en font la demande. Après un long processus, engagé sur plusieurs années, les Régions Occitanie et Nouvelle-Aquitaine sont désormais propriétaires du patrimoine hydraulique du système Neste. La Présidente de la Région Occitanie Pyrénées-Méditerranée, Carole Delga, et le Président de la Région Nouvelle-Aquitaine, Alain Rousset, nous en expliquent les ressorts, alors que Rives & Eaux du Sud-Ouest demeure le concessionnaire.

**L'État a transféré la propriété du patrimoine hydraulique du système Neste entre les mains de vos deux Régions.**

**Quelles ont été les principales raisons de ce transfert et quelles en ont été les grandes étapes ?**

**Carole Delga :** Ce transfert marque une étape historique pour nos territoires. Face au changement climatique, nous avons voulu investir dans un outil vital pour l'eau, l'agriculture, l'économie locale et les milieux naturels. Depuis 2018, les Régions Occitanie et Nouvelle-Aquitaine ont mené un travail collectif de fond avec l'État, l'Agence de l'eau et Rives & Eaux du Sud-Ouest. Pour l'Occitanie, cette démarche s'inscrit pleinement dans notre Plan Eau et participe à l'ambition de faire de l'Occitanie une région résiliente.

**Alain Rousset :** La motivation première du transfert est de pouvoir garantir, dans la durée, le niveau d'investissement nécessaire à la continuité du service public de l'eau. En 2023, les deux Régions ont recapitalisé le concessionnaire, Rives & Eaux du Sud-Ouest, devenant ses premiers actionnaires publics. Il a pu retrouver un résultat net de son exploitation. Cela s'inscrit dans les efforts de la Nouvelle-Aquitaine pour accélérer la transition écologique : l'eau est le pilier essentiel pour la vie des écosystèmes et de toutes les activités.



## En devenant propriétaires, quelles responsabilités nouvelles vos deux Régions sont-elles amenées à assumer, notamment en matière de gestion durable de la ressource ?

**Carole Delga** : Être propriétaire, c'est assumer pleinement notre responsabilité de garantir aux générations futures un accès durable et équilibré à l'eau pour tous les usages, tout en préservant les rivières et les écosystèmes. Cela suppose d'investir, d'innover et d'anticiper les effets du dérèglement climatique. Les Régions deviennent ainsi des acteurs centraux d'une gestion plus solidaire, plus résiliente et plus durable de cette ressource essentielle à la vie de nos territoires.

**Alain Rousset** : Nous venons refondre les liens entre le concessionnaire et les concédants. Les Régions se sont engagées sur la période 2026 à 2032 à participer à plus d'un tiers des investissements lourds programmés chaque année, pour près de 15 M€. Nous sommes en train de définir les orientations de fond d'un nouveau schéma directeur. Ce document sera chargé de guider l'architecture future du réseau et son adaptation aux enjeux de la transition. Dans cette configuration, la Région Nouvelle-Aquitaine apporte une contribution significative en faveur des installations propriétés de la Région Occitanie, afin de sécuriser la robustesse technique globale, amont comme aval.

## Concrètement, quels sont les principaux avantages pour les territoires et les usagers à ce que le patrimoine hydraulique du système Neste soit désormais porté directement par les Régions ?

**Carole Delga** : Ce transfert donne aux territoires davantage de capacité d'action et de réactivité. En pilotant directement le système Neste, les Régions pourront mieux coordonner les politiques de l'eau avec les besoins des habitants, des agriculteurs, des collectivités et des entreprises. C'est aussi une garantie de solidarité territoriale : sécuriser l'eau potable, soutenir l'activité agricole, préserver les rivières et accompagner l'adaptation au climat. Le système Neste est un formidable levier d'avenir pour tout le Sud-Ouest.

**Alain Rousset** : Nous cherchons d'abord à assurer la pérennité du système, pour les usages existants, car cela conditionne la vitalité des activités sur les territoires. L'autre enjeu est la capacité à faire évoluer les besoins face aux bouleversements climatiques en cours. Les lâchers d'eau opérés dans le cadre du partenariat avec l'Agence de l'eau Adour-Garonne permettent d'assurer la bonne coexistence des usagers et du milieu. C'est la notion de soutien d'étiage, d'importance vitale, opéré toute l'année par Rives & Eaux dont bénéficie tout le territoire.



## Gestionnaire historique de ce patrimoine, Rives & Eaux du Sud-Ouest voit son rôle s'inscrire dans ce nouveau cadre de gouvernance régionale. Comment ce changement vient-il conforter et faire évoluer les missions de l'entreprise au service des politiques publiques de l'eau ?

**Carole Delga** : Rives & Eaux du Sud-Ouest confirme son rôle d'opérateur stratégique au service des territoires et intègre à l'échelle de l'Occitanie notre vision d'un véritable réseau hydraulique régional, avec BRL sur la partie Est de la région. Son expertise historique dans la gestion de l'eau est un atout précieux pour relever les défis climatiques à venir. Grâce à l'appui des Régions Occitanie et Nouvelle-Aquitaine, Rives & Eaux du Sud-Ouest va pouvoir accélérer les projets liés à la transition écologique, à l'agroécologie, à l'innovation et à la préservation des ressources. C'est une nouvelle dynamique collective qui s'ouvre, ambitieuse et résolument tournée vers l'avenir.

**Alain Rousset** : La perspective est stimulante, autant qu'exigeante. Les Régions fixent le cap aux politiques de l'eau, avec le souci permanent de la cohérence avec le reste de l'action régionale. Sur cette base, Rives & Eaux du Sud-Ouest propose les solutions techniques optimales pour concilier le bon usage des deniers publics et l'optimisation des ressources. De ce point de vue, nous attendons du concessionnaire qu'il accroisse encore sa capacité d'innovation au service de la gouvernance comme des usagers de terrain. C'est là sans doute le principal enjeu pour la réussite de ce transfert de propriété : il doit impérativement dépasser l'aspect patrimonial/technique pour embarquer un projet collectif du vivant et des vivants.





# **SÉCURISER LA RESSOURCE & INVESTIR POUR MIEUX LA PARTAGER**

Le système Neste  
face aux enjeux actuels  
et futurs de l'eau

# UNE GESTION DE L'EAU SOUS TENSION, UN PANEL DE MESURES MIS EN ŒUVRE

La période de recharge des réserves, faite sans difficulté, a permis d'atteindre des niveaux de remplissage très hauts. Malheureusement, la campagne estivale 2025 a été marquée par deux épisodes de canicule, entraînant une entrée en étiage précoce et une tension rapide sur la disponibilité de la ressource. Le système Neste, notamment, a connu un état de vigilance, puis des mesures de restriction d'usage.

Notre territoire est dépendant des variations météorologiques, accentuées par les effets du changement climatique. Rives & Eaux et ses partenaires, qui ont la charge d'assurer la disponibilité de la ressource dans les secteurs réalimentés, agissent en conséquence.



## Une situation météorologique marquée par les canicules

L'année 2025 a été plus chaude que d'habitude. Les pluies ont été globalement normales en hiver, mais insuffisantes en été et au début de l'automne, périodes où l'eau est pourtant la plus nécessaire. Dans les Pyrénées, l'enneigement est resté déficitaire et la fonte des neiges s'est quasiment terminée courant mai. Dès juin, un épisode de canicule remarquable a eu lieu. Puis un second épisode, très intense, s'est déroulé en août. Dans le Gers, ces deux mois ont été particulièrement chauds en regard des normales 1991-2020\*. Malgré un retour des précipitations après la mi-août, l'étiage automnal a été marqué avec une pluviométrie déficitaire en septembre et octobre.

\* +3,3°C pour juin et +2,3°C pour août



## Des mesures progressives adoptées, pour préserver la ressource en eau

Le niveau des réserves en début de campagne estivale était maximal. Cependant, les réalimentations depuis ces réserves ont débuté tôt, à partir de la mi-juin, avec des déstockages très soutenus jusqu'à la mi-août. En 2025, la majorité des bassins sous notre gestion ont été concernés par un état de vigilance puis des mesures de restriction. Il a donc été nécessaire de réguler les usages de l'eau pour éviter qu'elle ne vienne à manquer.

## Un système Neste fortement impacté



En 2025, le manque d'eau a fortement impacté le système Neste. Pour faire face à cette situation, plusieurs mesures ont été mises en place. Début juillet, la baisse de quota pour les prélèvements agricoles (-15%) a été décidée, avant que des mesures de restriction, avec tours d'eau, soient déclenchées du 16 août au 13 septembre.

En parallèle, la baisse sous conditions du débit d'eau laissé dans la Neste a été décidée, dans le cadre de la dérogation Basse Neste, principalement lors de l'étiage automnal.

Enfin, le protocole de solidarité Garonne Neste Gascogne\*\* a également été activé, avec des lâchers d'eau de compensation pour soutenir le niveau de la Garonne.

\*\*avec l'EPTB Garonne Gascogne Affluents Pyrénéens, l'Agence de l'eau Adour-Garonne et le Préfet coordonnateur du bassin Adour-Garonne



# NOMBREUSES OPÉRATIONS DE MAINTENANCE ET DE RENOUVELLEMENT SUR LES CONCESSIONS

L'année 2025 poursuit la mise en œuvre du plan pluriannuel d'investissement sur les concessions, notamment celles d'État (devenues Concessions de Régions depuis le 1<sup>er</sup> janvier 2026).



Près de 10,5 M€ ont été investis pour consolider, mais aussi pour accroître l'efficacité des réseaux, notamment pour :



Des maintenances conditionnelles et curatives sur des équipements de pompage et de commande



Des réparations de canalisations sur les réseaux de distribution, ainsi que des opérations sur les barrages



Le renouvellement d'équipement de comptage le long des cours d'eau sur les axes réalimentés

## DES EXEMPLES

### ➤ RÉPARATION DE FUITE

- À Monlaur (32) ①

### ➤ TRANSFORMATION DE CANAL EN CANALISATION

- À Monlaur (32)

### ➤ ENTRETIEN COURANT

- Curage sur la passe à poisson de Sarrancolin (65) ②
- Curage sur la prise d'eau de la station d'Izaux (65) ③
- Curage sur la prise d'eau du canal de la Neste (65)

### ➤ SÉCURISATION DES RIGOLES

- Sur la Gimone, confortement de la rigole (65) ④
- Sur le Boues, renforcement et sécurisation de la rigole (65) ⑤
- Sur la Nère, reconstruction du pont rigole (31)



# CONSOLIDER LES OUVRAGES ET RENDRE LES RÉSEAUX PLUS EFFICIENTS

**En 2025, la modernisation et la sécurisation des ouvrages, comme l'amélioration de l'efficacité des réseaux, ont mobilisé les équipes. Ces projets d'envergure visent à pérenniser le système Neste.**

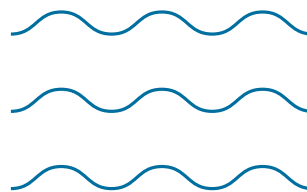
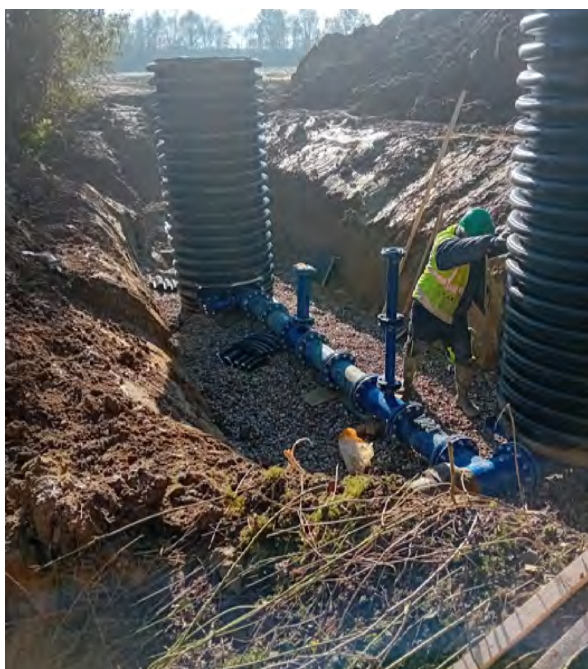
## **Barrage de Miélan (32) :**

**l'ouvrage mis aux normes pour parer aux effets du changement climatique**

Les équipes de l'ingénierie et de l'exploitation ont travaillé ensemble pour mener à leur terme les travaux de mise en conformité de l'ouvrage, qui fait partie des 15 réserves de piémont du système Neste. Situé sur l'Osse, ce lac de 3,7 Mm<sup>3</sup> assure le soutien des débits de la rivière, fournit de l'eau aux agriculteurs et permet également les activités de loisirs.

Débutés en décembre 2024, les travaux ont été achevés en mai 2025. Ils ont permis d'adapter le barrage aux nouvelles exigences de sécurité liées au changement climatique, en augmentant les capacités du dispositif de vidange rapide par la modification des vannes et de la conduite de vidange. En parallèle, des aménagements ont été effectués pour une meilleure gestion et surveillance du barrage.

↳ **Coût de l'opération : 0,86 Me**  
(Agence de l'eau Adour-Garonne, MASAF, Rives & Eaux du Sud-Ouest)



## **Réseau d'irrigation de Buzet-sur-Baïse (47) :** **l'intégralité de l'équipement modernisé**

Le réseau, qui dessert une trentaine d'exploitations agricoles, est vieillissant et subit des fuites récurrentes. Après une première tranche de renouvellement des conduites en amiante-ciment par des canalisations PVC haute pression fin 2024-début 2025 (5,7 km), une seconde tranche de travaux a été conduite dans le courant de l'hiver 2025-2026. Cette fois, 3,7 km de canalisations en amiante-ciment, ainsi que les appareillages associés, ont été remplacés. Les économies d'eau sont estimées à 13 %.

↳ **Coût de l'opération : 0,5 Me**  
(MASAF, Rives & Eaux du Sud-Ouest)



## TÉLÉGESTION : UNE NOUVELLE SOLUTION POUR OPTIMISER LE FONCTIONNEMENT DES OUVRAGES

**La technologie réseau IP retenue pour piloter la remontée des données des barrages et des stations, exploités par Rives & Eaux du Sud-Ouest, va considérablement améliorer leur monitoring et leur maintenance, garantissant une meilleure qualité de service.**

D'ici peu, les technologies de télétransmission 2G, RTC et 3G équipant les ouvrages seront obsolètes. Elles assurent notamment la télémesure, la télécommande et la télé-alerte, mais des dysfonctionnements de programmes de gestion et/ou de matériels existent. Afin d'anticiper cette échéance et résorber ces problèmes, Rives & Eaux a mené en 2025 une expérimentation sur 5 sites du système Neste\*, qui a conduit au choix de la nouvelle solution technique de télégestion. À terme, la solution va permettre de se mettre en conformité pour sécuriser les échanges d'informations sur l'eau et sur l'état des barrages et stations de pompage, tout en aidant les électromécaniciens comme les informaticiens dans leurs missions.



### PLUS FIABLE ET PLUS QUALITATIF

Avec cette nouvelle technologie, la connexion aux ouvrages sera assurée de façon plus fiable et sécurisée au niveau informatique, offrant une meilleure protection face aux risques de cyberattaques. Et ce n'est pas tout : les capacités de diagnostic à distance seront décuplées et les remontées d'alarme standardisées, afin d'améliorer leur maintenance et de raccourcir les délais de rétablissement. Concrètement, les interventions des agents sur les ouvrages se feront avec plus d'efficacité et de sécurité.



### DÉPLOIEMENT ET MAINTIEN

Le déploiement de la solution de télégestion concerne les 48 sites restants du système Neste, ainsi que 51 sites des autres concessions gérées par Rives & Eaux, et va se réaliser de 2026 à 2030.

Les installations liées aux énergies renouvelables seront également équipées. Une fois la mise en place terminée, nos équipes continueront à assurer le bon fonctionnement et l'entretien du système.

\*Miélan, Sere-Rustaing, Puydarrieux, La Gimone, station Notre-Dame

# LA CONSOMMATION D'ÉNERGIE DES RÉSEAUX SOUS PRESSION DIMINUE

Dans le cadre de son schéma directeur de performance énergétique des réseaux et stations de pompage, Rives & Eaux travaille à baisser la consommation des installations exploitées, en modernisant et en optimisant leur fonctionnement.

À horizon 2030, Rives & Eaux du Sud-Ouest s'est fixée l'ambition de baisser de 14 % sa consommation, à périmètre et service rendu équivalents.

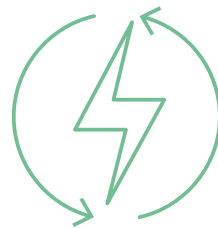
## 11 sites diagnostiqués en 2025

Sur les 60 sites recensés, 8 avaient déjà fait l'objet d'études en 2024. En 2025, les rapports d'études se sont accélérés : 11 sites supplémentaires ont été analysés, afin d'identifier des pistes d'amélioration de leur consommation d'énergie.

## À Masseube-Labarthe, une station de pompage plus économe

D'importants travaux de modernisation de la station de pompage à Masseube-Labarthe (32) ont été réalisés de novembre 2024 à mars 2025, avec pour principal objectif l'économie d'énergie. Mise en service en avril 2025, cette nouvelle installation, qui dessert plus de 500 hectares et une cinquantaine d'exploitations agricoles, a assuré toute la campagne d'irrigation 2025, en affichant une réduction de sa consommation de 330 MWh. **Soit un gain énergétique de 35 %.**

↳ Coût de l'opération : 0,83 M€  
(MASAF, Rives & Eaux)



# 1652 MWh

économisés,  
suite aux travaux  
sur 7 stations  
depuis 2024



## Travaux engagés sur le réseau Garonne

À la suite des études menées en 2024, des travaux ont été engagés en novembre 2025 sur les stations de Notre-Dame de la Croix et d'Aucamville 2. Ces stations dites « secondaires », très énergivores, permettent de « pousser » plus loin dans les réseaux l'eau pompée en Garonne au niveau de Verdun-sur-Garonne.

**Le remplacement programmé des équipements hydrauliques et électriques, ainsi que des canalisations extérieures, va permettre de faire économiser respectivement 273 MWh/an (35% de consommation énergétique) et 194 MWh/an (46% de consommation énergétique).**

↳ Coût de l'opération :  
0,93 M€ Notre-Dame de la Croix / 0,90 M€ Aucamville 2  
(FEADER, Rives & Eaux)

# REGAIN D'EFFORT POUR LA PRODUCTION D'ÉNERGIE RENOUVELABLE

**Le plan de transition énergétique adopté par Rives & Eaux du Sud-Ouest se poursuit, avec l'ambition d'augmenter la part d'énergie propre, principalement d'origine hydroélectrique, dans la consommation des équipements.**

## **Microcentrale de Puydarrieux (65) :** plus de 575 MWh produits en 2025

Le lac de Puydarrieux assure l'alimentation en eau des rivières alentour, dans le respect des contraintes environnementales du site, classé Natura 2000. En pied de retenue, la microcentrale exploite, lorsque c'est possible, les débits d'eau restitués à la Baïsole. Les conditions hydrologiques de l'année ont permis de produire un volume d'électricité relativement comparable à l'année 2024 au cours du premier semestre, avant une décline en août, puis l'interruption de la production au cours du dernier trimestre.



# 260

acteurs de la filière hydroélectrique des Pyrénées rassemblés lors de l'HYDR0meeting 2025.

Partenaire de l'événement, Rives & Eaux a ouvert exceptionnellement les portes de la microcentrale hydroélectrique de Puydarrieux.



## **Centrale de Rebouc :** des travaux d'envergure menés

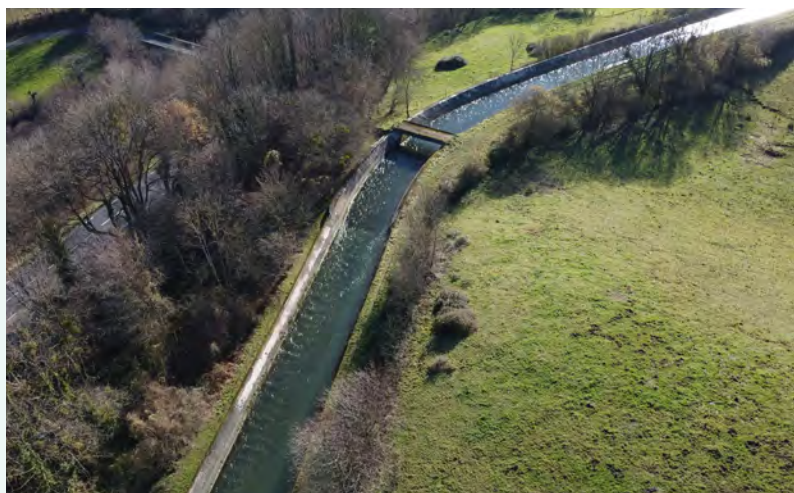
La société Cerbère, dans laquelle est associée Rives & Eaux du Sud-Ouest, exploite la centrale hydroélectrique de Rebouc (65). Située sur la Neste, celle-ci a connu d'importants travaux en 2024 et 2025 pour optimiser son fonctionnement et assurer la continuité écologique. La nouvelle prise d'eau comprend des vannes de protection et des grilles, afin d'éviter que le canal ne se remplisse de sédiments en cas de crue, et ne soit perturbé par des embâcles d'autre part. Pour faciliter le passage des poissons, l'entrée du canal a été modifiée et les nouvelles grilles empêchent leur passage vers les turbines. Sur le barrage, des aménagements ont aussi été réalisés pour permettre une meilleure circulation des sédiments dans le canal.

**En 2025, la centrale a produit plus de 1,6 GWh.**



## **Trois centrales hydroélectriques en projet sur le canal de la Neste**

Le projet de création de 3 centrales hydroélectriques de 1 MG chacune est porté par Rives & Eaux, le Groupe Barthe et notre partenaire AREC. Notre service ingénierie, maître d'œuvre, a poursuivi les études en 2025, notamment les inventaires naturalistes sur les sites potentiels envisagés sur le canal de la Neste. Des études géotechniques vont avoir lieu et une demande d'autorisation sera déposée en 2026.







# **ANTICIPER, ADAPTER, ACCOMPAGNER**

Notre engagement  
auprès de nos clients  
face aux défis  
du changement  
climatique



# AUX CÔTÉS DES EXPLOITANTS, POUR ACCOMPAGNER LA TRANSITION AGRICOLE

Face aux effets du changement climatique, Rives & Eaux du Sud-Ouest poursuit la démarche innovante de sa ferme expérimentale gersoise de la Mirandette. L'ambition est de faire évoluer les pratiques agricoles, notamment vers l'agroécologie. Plusieurs projets de recherche, impliquant des organismes de recherche et des agriculteurs partenaires, sont en cours et ont progressé en 2025. En parallèle, nous accompagnons des projets d'ingénierie concrets, qui améliorent l'efficacité des installations et le service rendu, partout en France.



## UNE RECHERCHE APPLIQUÉE DYNAMIQUE

### → Projet TASCII\*

Le projet, mené avec INRAE, teste des pratiques d'agriculture de conservation des sols pour les grandes cultures irriguées, avec l'objectif d'améliorer la rétention d'eau et de limiter la vulnérabilité face à la sécheresse. Il se déploie sur notre ferme de la Mirandette et ses environs, en collaboration avec des agriculteurs partenaires. Le travail sur la rotation des cultures et la variété des assolements se poursuit. Grâce aux données collectées depuis 2019, **une nouvelle phase a débuté en 2025 avec la création d'un « living lab »** sur la Mirandette visant à diffuser les résultats et méthodes, et à partager les connaissances via ateliers, visites et actions de sensibilisation auprès d'un large public.

\*Transition Agroécologique en Systèmes de Cultures Irriguées Innovants

### → Projet TAI-OC\*\*

(dans le cadre du programme national TETRAE\*\*\*)

Lancé en 2022 et piloté par INRAE, ce projet vise à co-construire, avec divers partenaires, une réflexion sur l'irrigation dans un contexte de transition agroécologique en Occitanie. Il aborde cette question à plusieurs niveaux : exploitation agricole, filières et politiques publiques. Trois types de productions — grandes cultures, maraîchage et viticulture — font l'objet de suivis agronomiques sur cinq sites expérimentaux, dont la Mirandette. L'objectif est de préciser les caractéristiques et performances des systèmes agroécologiques irrigués, et d'évaluer le rôle de l'irrigation comme levier de transition.

**Dans ce cadre, Rives & Eaux finance une thèse. En 2025, la doctorante a rencontré des agriculteurs afin d'analyser leurs pratiques et leurs évolutions, en lien avec l'accompagnement qu'ils reçoivent.**

\*\*Transition Agroécologique et Irrigation en Occitanie

\*\*\*Transition en Territoires de l'Agriculture, l'Alimentation et l'Environnement

### → Projet FABACÉ\*\*\*\*

**Le deuxième appel à candidatures a eu lieu en 2025.**

Le projet national, financé par les Certificats d'économie d'énergie (CEE), est animé en Occitanie par l'AREC, Solagro et Feve. Doté de 17 M€, il accompagne des groupes d'agriculteurs sur 3 années (2025 à 2027) pour mettre en place des actions d'économie d'énergie et d'intrants. **Rives & Eaux en est l'un des animateurs territoriaux**, avec 4 groupes d'agriculteurs accompagnés. L'enjeu est de travailler sur la sobriété, en optimisant la consommation d'énergie en lien avec l'eau.

\*\*\*\*Financer et Accompagner les Besoins des Agriculteurs pour Créer des Économies d'Énergie



## LE SAVIEZ-VOUS ?

La ferme de la Mirandette ouvre régulièrement ses portes. En 2025, 30 événements y ont été organisés et près de **250 visiteurs ont été accueillis.**



## UN ACCOMPAGNEMENT DE PROJETS VARIÉS

### → Un audit-diagnostic pour préparer des travaux sur un réseau gersois

L'ASA de la Vallée de Lauze et Gimone gère un réseau d'irrigation constitué d'une station de pompage et d'un réseau de distribution de 6,6 km. Il dessert 7 exploitations via 22 bornes. En 2025, Rives & Eaux a réalisé un diagnostic complet pour évaluer son état. Suite à cette étude, un programme de travaux est prévu comprenant : la mise en place d'une nouvelle pompe, le remplacement ou le renforcement localisé du réseau existant, la création de nouveaux réseaux et la pose d'un surpresseur, ainsi que le changement des appareillages vétustes. Nous assurons désormais les études d'avant-projet.

↳ Coût de l'opération : 1,35 M€



### → Dans les Hautes-Alpes, modernisation d'un réseau d'irrigation

Rives & Eaux assure, aux côtés d'un bureau d'études local, le rôle de maître d'œuvre pour le projet porté par l'ASA de Châteauroux-les-Alpes. Celui-ci consiste à remplacer un ancien réseau à ciel ouvert par un réseau de canalisations enterrées. Au total, la création de 45 km de canalisations et 500 points de desserte sont prévus. La nouvelle installation va notamment permettre de mieux approvisionner les irrigants, de desservir de nouvelles parcelles actuellement non alimentées (parcelles agricoles et jardins), mais aussi de réaliser d'importantes économies d'eau et de mieux maîtriser les débits réservés.

↳ Coût de l'opération : 7,8 M€

#### ET AUSSI...

### Une nouvelle station de pompage pour l'ASA de la Vallée du Louet (64)

En 2025, l'ASA de la Vallée du Louet nous a confié les prestations de maîtrise d'œuvre, pour la modernisation de la station, estimées à plus de 30 K€.



Suivez les actus de la Ferme expérimentale de la Mirandette



# AUX CÔTÉS DES TERRITOIRES POUR GÉRER DURABLEMENT L'EAU

Les territoires disposent d'infrastructures hydrauliques dont ils nous confient la gestion. Rives & Eaux du Sud-Ouest s'attache à conduire cette mission avec la plus grande exigence, en mobilisant différents savoir-faire.

Dans le cadre de plusieurs contrats de concession de service public (CSP) d'ouvrages hydrauliques, nos techniciens interviennent rapidement grâce à nos 6 agences de proximité.



**3 144**  
interventions de  
maintenance ont été  
réalisées en 2025,  
hors système Neste

## Au barrage de l'Arrêt-Darré (65), des pièces massives héliportées

Le lac stocke 10 millions de m<sup>3</sup> d'eau et joue un rôle clé notamment dans le soutien d'étiage des rivières et l'irrigation agricole. En février 2025, nous sommes intervenus pour le compte de l'EPTB a3, au niveau du puits de prise d'eau. Cette opération, cruciale pour la sécurité et le bon fonctionnement de l'ouvrage, a consisté à installer une nouvelle vanne, de 550 kg, pour réguler les débits restitués, et sa brimbalde de 23 mètres de long, pesant 1 tonne. Leur acheminement s'est fait par hélicoptère.

## Bassin du Midour (32/40) : investigations géotechniques et arpentages

L'EPTB a3 veut optimiser le remplissage de 4 retenues - Maribot, Lapeyrie, Arthez-d'Armagnac et Charros - sur le bassin versant du Midour. À la suite des études préliminaires et des scénarios de sécurisation, le groupement constitué autour de Rives & Eaux du Sud-Ouest a franchi une nouvelle étape. À l'automne 2025, l'avant-projet a démarré, avec des campagnes d'investigations géotechniques et des arpentages pour les tracés des canalisations de transfert. Les études de compensation écologique, notamment sur le lagunage, sont en cours.



### ET AUSSI...

#### En Vendée, l'étude DOE du Lay remise

En 2024, Rives & Eaux a accompagné le Syndicat Mixte du Bassin du Lay (85) dans la réalisation d'un diagnostic portant sur la ressource en eau (actuelle et future) des milieux aquatiques et des usages de l'eau.

En 2025, nous avons mené une étude sur les Débits Objectifs d'Étiage (DOE), c'est-à-dire les niveaux minimums d'eau à maintenir dans les cours d'eau, ainsi que leurs conséquences sur l'environnement et sur les volumes d'eau mobilisables pour les usages humains. Objectif : accompagner les acteurs locaux dans la définition de règles de gestion de l'eau adaptées à l'échelle du bassin versant.



« Le Département des Hautes-Pyrénées nous a renouvelé sa confiance pour une durée de cinq ans afin de maintenir en bon état son patrimoine hydraulique et d'assurer la distribution de l'eau brute aux usagers. Nous l'accompagnons également dans la réalisation des études de dangers de ses barrages. »

**Sylvie CUSSEY**

Responsable Gestion du Patrimoine,  
Rives & Eaux du Sud-Ouest

# FACE AUX RISQUES NATURELS LIÉS À L'EAU, PRÉVENIR ET AGIR

**Avancer sur des scénarios d'adaptation, bâtir des plans d'actions ou réaliser des chantiers complexes pour réduire les vulnérabilités font partie des solutions apportées aux maîtres d'ouvrages par Rives & Eaux du Sud-Ouest.**

## **Protéger Viella (65) :** face aux risques naturels

Viella subit plusieurs phénomènes naturels dont des chutes de blocs et des glissements de terrain, liés à la circulation d'eau souterraine.

La municipalité a confié à Rives & Eaux une mission d'AMO, et à RTM une mission de MOE, dans le cadre de ce projet complexe et unique en France en lien avec les risques naturels liés à l'eau. En 2025, des travaux de drainage et de levée de terre ont été réalisés. Ces aménagements ont pour objectif de collecter les eaux de surface en amont du village afin de ralentir la vitesse du glissement de terrain et protéger Viella des chutes de blocs.

↳ **Coût de l'opération : 2,2 M€**



## **Sur l'Alaric et l'Echez (65) :** des choix pour prévenir les inondations

Le Syndicat Mixte Adour Amont pilote un Programme d'Actions de Prévention des Inondations (PAPI) d'intention. En 2024, Rives & Eaux a réalisé une étude comparative d'aménagements pour protéger les secteurs habités contre les inondations. À l'issue de cette phase, le COPIL a opté pour une solution comprenant la réalisation d'un canal de décharge, le reprofilage de 3 ponts et la création de haies. En 2025, les analyses coûts-bénéfices du projet et l'étude de deux autres scénarios par Rives & Eaux ont fait évoluer le choix des acteurs du territoire vers une solution moins coûteuse consistant à l'agrandissement d'un seul pont.

Sur l'Echez, Rives & Eaux a mené l'analyse coûts-bénéfices de trois scénarios dont un complémentaire qui ont permis au maître d'ouvrage de retenir la solution d'aménagement comprenant 1 digue de protection, 3 secteurs avec création d'un lit moyen ponctuel et 5 modifications de ponts pour limiter les inondations.



## **Barrage de Moricq (85) :** sécurisation et mise aux normes

L'ouvrage situé sur le cours d'eau du Lay constitue l'une des protections de plusieurs communes vendéennes, face aux risques d'inondations fluviales. Le Syndicat Mixte Bassin du Lay (SMBL) a confié à Rives & Eaux du Sud-Ouest sa restauration. Les travaux ont débuté en mars 2025. Une des vannes a été changée et le clapet a été mis en place.



# ÉCLAIRER LES ACTEURS ET LEURS DÉCISIONS, GRÂCE À DES ÉTUDES PROSPECTIVES

**Rives & Eaux du Sud-Ouest se voit confier des études par des maîtres d'ouvrages désireux de clarifier les choix à opérer en matière de gestion durable de la ressource sur leur territoire.**

## Région Grand-Est : une étude pour anticiper les adaptations face au changement climatique

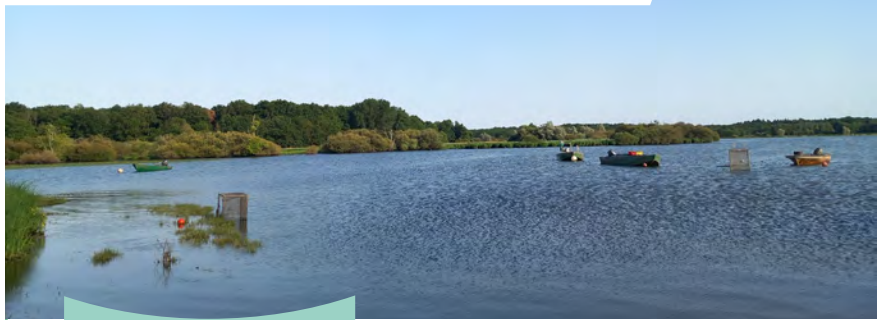
La collectivité, compétente en gestion et protection de la ressource en eau et des milieux aquatiques, porte l'étude sur les adaptations à réaliser face aux effets du changement climatique. Elle nous en a confié la réalisation.

L'état des lieux a été restitué en décembre 2025 et dresse l'inventaire des ressources en eau et les perspectives d'évolution de leurs disponibilités, d'ici 2100. Les besoins, notamment ceux de l'agriculture, ont aussi été appréhendés. Enfin, les retenues et canaux ont été inventoriés pour analyser leur éventuelle utilisation dans des scénarios de transfert d'eau. Objectif : cartographier les secteurs déficitaires à terme pour envisager les possibilités de rétention, transfert et stockage. Le 2<sup>ème</sup> volet de l'étude devra proposer et étudier ces possibilités.

## Étude « réalimentation de la Charente » : vers un mix de solutions locales

Le déficit quantitatif estimé en année très sèche pourrait atteindre 100 Mm<sup>3</sup> d'eau sur ce bassin, à horizon 2050. Face à ce défi, le Département de la Corrèze a engagé une étude d'opportunité pour réalimenter le fleuve Charente à partir des bassins de la Vienne et de la Dordogne. Rives & Eaux travaille depuis 2024 sur la faisabilité technique d'une solidarité interbassins. Parmi vingt scénarios, trois ont donné lieu à des analyses poussées. Le comité de pilotage de juin 2025 a considéré que le seul transfert interbassins représente d'importantes contraintes et un coût élevé. Une approche plus équilibrée est privilégiée.

À cette fin, des solutions locales ont été travaillées par Rives & Eaux du Sud-Ouest qui composent ce nouveau mix de solutions à l'étude : la sécurisation du remplissage hivernal des retenues de Lavaud et Mas Chaban (20 Mm<sup>3</sup>), la création d'un barrage collinaire sur le bassin de la Charente (10 à 15 Mm<sup>3</sup>) et la poursuite de l'étude d'un réservoir sur la Dordogne amont.



## Lac de Grand Lieu (44) : les activités socio-économiques analysées

À la suite du diagnostic Hydrologie, Milieux, Usages, Climat, la Commission Locale de l'Eau s'est prononcée en faveur d'un des trois scénarios de gestion structurelle et de la définition d'un cadre de gestion des prélèvements hivernaux en juin 2025. Le Syndicat Grand Lieu Estuaire et les acteurs du territoire se sont depuis engagés dans la co-construction d'un projet de territoire pour la gestion de l'eau (PTGE) avec la définition d'un programme d'actions. Rives & Eaux accompagne le Syndicat pour animer les ateliers de co-construction des actions, et réalise l'évaluation socio-économique des activités du territoire.



↳ Scénario sans projet



↳ Scénario avec projet

# DES PROJETS D'ENVERGURE MENÉS SUR LE DOMAINE FLUVIAL

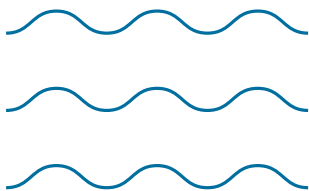
Rives & Eaux du Sud-Ouest, qui dispose des agréments «digués et barrages», met à profit son savoir-faire en conception et maintenance d'ouvrages hydrauliques sur le domaine fluvial. Des chantiers majeurs sont conduits, y compris sur un patrimoine classé.

## Canal du Midi : permis de construire déposé pour les réhabilitations projetées

Le projet est mené pour le compte de Voies Navigables de France. Il s'étend sur un tronçon de 3 km du canal du Midi, près de Narbonne (11), et comprend deux sites portuaires remarquables (le Somail et le port de la Robine). Suite au diagnostic mené en 2024, les études sur les ouvrages se sont poursuivies en 2025.

L'avant-projet a été validé en mai, tandis que la phase Projet est en cours de validation. En parallèle, un dossier de permis de construire a été constitué avec l'aide d'un architecte du patrimoine, compte tenu du classement du Canal au patrimoine mondial de l'UNESCO et de certains bâtiments au titre des monuments historiques. Le dossier est en instruction au niveau ministériel.

↳ Le montant des travaux projetés est d'environ 3,6 M€.



## Canal Seine Nord Europe (60, 59) : l'aide à la conception se poursuit

Ce futur canal reliera, sur 107 km, Compiègne à Aubencheul-au-Bac. Sur ce vaste projet, Rives & Eaux du Sud-Ouest intervient, dans le cadre d'un groupement d'entreprises, sur la conception de la retenue du Louette, destinée à l'alimentation en eau du canal et au soutien de l'Oise, ainsi que sur la construction de la station de remplissage d'eau brute.

Constitué en 2024, **le dossier du barrage du Louette a reçu un avis favorable en 2025 de la part du Comité Technique Permanent des Barrages et Ouvrages Hydrauliques (CTPBOH)**, et la consultation des entreprises est en cours. Le maître d'ouvrage a également reçu et validé l'étude «Projet» relative aux équipements hydrauliques et électriques du futur site.

De plus, Rives & Eaux du Sud-Ouest a continué à travailler sur la conception des digues du secteur 3, en vue du dépôt du dossier CTPBOH du barrage d'Allaines (tronçon du bief 5 du CSNE) courant 2026.



# DES EXPERTISES PORTÉES à l'international



## Accompagner la résilience agricole à Madagascar

Dans la région de l'Anosy, à Madagascar, le projet « TALAKY BE » vise à soutenir les populations vulnérables et à renforcer les systèmes agricoles face aux changements climatiques. Il améliore la gestion des territoires et restaure paysages et forêts en luttant contre la déforestation et en reboisant. Financé par l'AFD, le programme a démarré fin 2025 pour cinq ans. Notre filiale CA 17 International intervient comme Assistant Technique à la gestion du projet. Elle fournit du conseil agricole et de l'appui agronomique, travaille sur l'offre de semences améliorées, l'optimisation de l'irrigation ainsi que sur le développement de pratiques agroécologiques et la diversification des cultures et activités.



## Au Bénin, accélérer la transition agroécologique

La Coopération Suisse, à travers le Programme d'Appui à l'Agroécologie (ProEcoLo), accompagne l'évolution des systèmes alimentaires vers des modèles plus sains, durables et résilients. Dans cette phase de formulation, notre filiale CA 17 International et son partenaire béninois, l'Institut Phenix, réalisent un diagnostic des marchés agroécologiques, analysent les filières prioritaires, identifient des innovations et co-construisent le Document de Programme. La mise en œuvre du programme va durer trois ans.



## Structurer l'irrigation du Bénin

Créée en 2023, la Société Béninoise des Aménagements Agricoles (SoBAA) associe l'État béninois et des investisseurs privés. Dernière-née des Sociétés d'Aménagement et de Gestion des Irrigations, la SoBAA vise à transformer durablement l'agriculture locale en développant des pratiques et aménagements innovants, notamment pour la production rizicole, avec l'objectif d'équiper 50 000 hectares. Rives & Eaux du Sud-Ouest a été retenue pour conduire les études techniques, socio-économiques, financières et environnementales des trois premiers périmètres irrigués (3 500 hectares dans le sud du pays). En 2026, jusqu'à dix de nos experts sont mobilisés, entre appui depuis la France et missions sur le terrain.





**CONSTRUIRE  
UNE ENTREPRISE  
RESPONSABLE  
AU SERVICE  
DU TERRITOIRE**

# LA POLITIQUE RSE POURSUIT SA TRAJECTOIRE AMBITIEUSE

Rives & Eaux du Sud-Ouest travaille activement sur sa politique RSE, notamment sur les volets d'efficacité énergétique et d'optimisation de son empreinte carbone. Le plan d'actions concerne toute l'entreprise, avec des engagements concrets. Notre démarche se structure autour de sept grands axes : les énergies renouvelables, l'efficacité énergétique, la mobilité durable, les achats responsables, l'éducation à l'eau, la biodiversité, la diversité & l'inclusion.

## Bilan carbone 2024 : quatre grands postes d'émissions scrutés

Comptabiliser les émissions de gaz à effet de serre (GES) directes et indirectes engendrées par notre activité permet d'identifier les leviers d'actions sur lesquels agir, pour réduire significativement notre impact. L'année 2025 est celle du 3<sup>ème</sup> bilan carbone réalisé par notre entreprise. Celui-ci porte sur l'année 2024, et a été réalisé sur un périmètre comparable à 2023.

D'après les résultats de ce bilan, nos principaux postes d'émissions sont la consommation d'énergie (37 %), les achats (30 %), les investissements (21 %) puis les déplacements (12 %).

### Une empreinte maîtrisée

Sur un an, notre empreinte a été quasi stable.  
Sur les quatre grands postes, classés par ordre d'importance, il ressort que :



#### Les consommations énergétiques :

- 12 % d'émission vs 2023 ;  
l'année plus humide a fait baisser la consommation des stations de pompage



#### Les investissements :

+ 5 % vs 2023,  
avec davantage d'investissements réalisés en maintenance



#### Les achats :

+ 13 % vs 2023,  
avec davantage de biens achetés, en volume



#### Les déplacements :

+ 22 % vs 2023,  
incluant pour la première fois les trajets domicile-travail

En valeur absolue, notre bilan carbone s'améliore, avec une baisse de 12,5 % en tCO2/salarié entre 2022 et 2024.

## Mobilité durable : la grande cause partagée

Notre entreprise poursuit une politique dynamique en matière de mobilité durable. S'agissant de la flotte, la part des véhicules à faible émission poursuit sa progression, avec 8 véhicules électriques acquis. La priorité est désormais donnée au remplacement progressif des véhicules utilitaires.

L'optimisation des déplacements est par ailleurs recherchée, en encourageant le covoiturage interne, mais aussi en soutenant les initiatives des salariés. Rives & Eaux a été labellisée employeur pro-vélo, et a adopté le forfait mobilité durable depuis le 1<sup>er</sup> juillet 2025.





### Davantage d'inclusion

Rives & Eaux a également accentué son engagement en faveur de l'inclusion. Depuis octobre 2025, le site web dispose d'un module « Inclusion numérique » – un outil innovant qui permet à chaque visiteur d'adapter l'affichage du contenu selon ses besoins. Ce module propose de nombreuses fonctionnalités personnalisables.

Plusieurs de nos collaborateurs ont également participé, avec le soutien de l'entreprise, à des événements solidaires, à l'occasion de Movember (mois mondial dédié à la santé mentale et aux cancers masculins) et d'Octobre Rose (lutte contre le cancer du sein), mais aussi lors de l'opération « collecte de jouets » au profit du Secours Populaire.



### À VENIR

#### Efficiéce énergétique renforcée, protection de la biodiversité

Le plan d'action prévoit, en lien avec la politique d'investissement, d'amplifier très fortement la reconfiguration des installations, pour en optimiser les consommations énergétiques.

Sur le volet biodiversité, Rives & Eaux s'apprête à signer une convention d'"Obligation réelle environnementale" (ORE), en partenariat avec Nature en Occitanie et le Conservatoire d'Espaces Naturels Occitanie (CEN). Celle-ci porte sur la forêt de Miélan, avec l'ambition d'assurer le maintien en libre évolution d'un îlot de 2 hectares, reconnu comme « Vieille-Forêt » de par son ancienneté et ses caractéristiques de maturité.



#### Une journée d'intégration des arrivants sous le signe de la cohésion

En octobre, Rives & Eaux a proposé à ses 36 nouveaux collaborateurs une journée complète pour se familiariser aux activités et au quotidien de l'entreprise, mais aussi à la diversité des métiers qui la composent. L'après-midi a été consacrée à une visite terrain sur trois sites emblématiques (la prise de Sarrancolin, où débute le canal de la Neste, l'agence d'exploitation et le magasin d'irrigation de Castelnau-Magnoac (65), ainsi que le lac de Magnoac (65) et ses différents usages).

# RETOUR EN IMAGES SUR NOS ÉVÉNEMENTS PHARES EN 2025 !



## Salon de l'Agriculture de Tarbes

↳ Du **6 au 9 mars 2025**, Rives & Eaux a participé au salon régional de l'agriculture. L'occasion pour nos équipes de présenter nos différents métiers et d'échanger sur la **transition agroécologique** et le partage durable de l'eau entre tous les usagers.



## Visite d'une délégation marocaine

↳ Les **13, 14 et 15 mai 2025**, Rives & Eaux a eu plaisir d'accueillir une délégation d'ingénieurs marocains dans le cadre d'un voyage d'études, organisé à la demande de notre partenaire de longue date, le bureau d'études **NOVEC**.

L'objectif de cette visite était de présenter à ces ingénieurs, issus du **Ministère de l'Équipement et de l'Eau, du Ministère de l'Agriculture, ainsi que d'organismes de bassin**, nos activités et expertises en matière de **gestion intégrée des ressources en eau**.

## CYCL'EAU Bordeaux

↳ Les **21 et 22 mai 2025**, Rives & Eaux a participé en tant que partenaire au salon CYCL'EAU Nouvelle-Aquitaine à Bordeaux, au Palais 2 l'Atlantique. Ce rendez-vous incontournable réunit chaque année les acteurs publics et privés engagés dans la gestion durable de la ressource en eau.

## Salon des Communes et des Intercommunalités des Hautes-Pyrénées

↳ Le **5 juin 2025**, Rives & Eaux était au Salon des Maires à Tarbes. L'occasion de valoriser nos actions pour l'eau et la transition énergétique.



## Visite du Haut-Commissaire à la stratégie et au Plan – Gouvernement

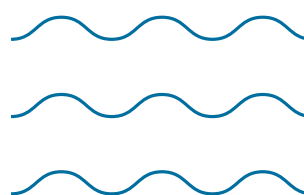
↳ Le **25 juin 2025**, Rives & Eaux a eu l'honneur d'accueillir Monsieur Clément BEAUNE, Haut-Commissaire à la Stratégie et au Plan.

Accompagné de **Carole DELGA**, Présidente de la Région Occitanie et d'**Élodie GALKO**, Directrice de l'Agence de l'eau Adour-Garonne, Clément BEAUNE a visité le système Neste. Notre Président **Jean-Louis CAZAUBON**, notre Directeur général **Willy LUIS** ainsi que **Maud PAUTHIER**, Responsable de la Gestion de l'Eau, ont guidé la délégation à la prise de Sarrancolin, à la prise du Gers puis dans la salle de la gestion de l'eau au siège.



## Forum RH (ENIT)

↳ Le **9 octobre 2025**, nos équipes étaient présentes lors du forum étudiants-entreprises organisé par l'**ENIT** à Tarbes. Ces forums sont des moments privilégiés pour renforcer l'image de Rives & Eaux comme employeur de choix auprès des futurs ingénieurs.



## EnerGaïa, forum des énergies renouvelables

↳ Les **10 & 11 décembre 2025**, Rives & Eaux était présente au Forum EnerGaïa de Montpellier, porté par la Région Occitanie, qui offre des solutions environnementales de premier plan pour les territoires, les villes et les industries engagés dans la transition énergétique.

## Intercomparaison Neste : comparer et challenger les mesures de débits

Rives & Eaux du Sud-Ouest a co-organisé l'événement avec le groupe Doppler Hydrométrie. Les 3 et 4 juin 2025, à Hèches (65), 120 experts de l'hydrométrie venus de toute l'Europe et répartis dans 30 équipes, se sont rassemblés sur le canal de la Neste. Objectif : tester les instruments, confronter les méthodes, et affiner ensemble la précision des mesures qui pilotent la gestion de l'eau au quotidien.

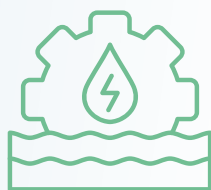
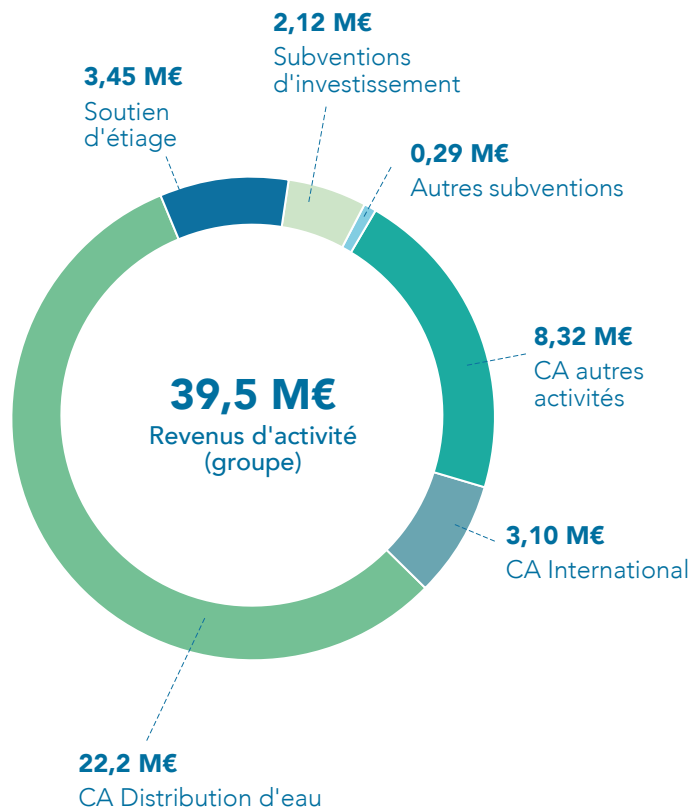
Le premier jour, des jaugeages ADCP mobile et stationnaire ont eu lieu sur le canal de la Neste à Hèches ; le deuxième jour, ce sont des jaugeages par courantomètres sur perche qui se sont déroulés, sur la rigole de la Louge à Lannemezan. Les relevés de terrain, effectués par les jaugeurs, garantissent la fiabilité des données issues des stations. C'est un maillon essentiel pour aiguiller la ressource au bon endroit, au bon moment.



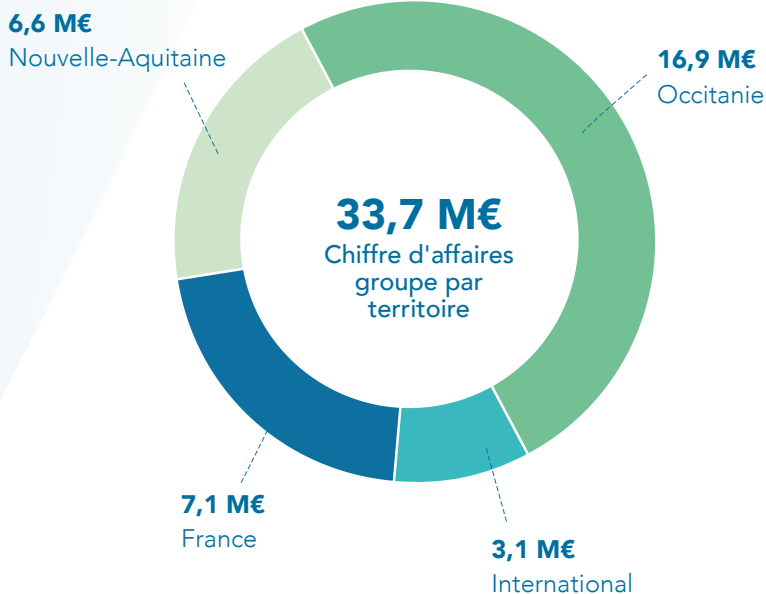
# ÉLÉMENTS FINANCIERS

## 2025

L'exercice 2025 est au rendez-vous de la feuille de route que nous nous sommes fixée avec un niveau d'investissements important sur l'ensemble des concessions qui nous sont confiées afin de pérenniser nos ouvrages. Notre chiffre d'affaires est par ailleurs soutenu par un épisode de sécheresse très marqué sur l'été. En parallèle, les transformations engagées par l'entreprise se concrétisent, notamment en matière d'énergie, d'innovation, de systèmes d'information et d'organisation interne.



**10 672** interventions de maintenance sur des ouvrages hydrauliques sur les périmètres concédés



**278**  
salariés groupe en 2025



**180**  
salariés formés\*



**3 385,5** heures de formations\*



**94/100** pour l'égalité professionnelle femme/homme\*

\* Indicateurs sur la base des salariés de Rives & Eaux du Sud-Ouest (hors groupe).

## NOS BUREAUX

### Siège social

Chemin de Lalette  
CS 50449  
65004 Tarbes Cedex  
Tél. +33(0)5 62 51 71 49

### Toulouse

Centre INRAE - CS 52637  
31321 Castanet-Tolosan Cedex  
Tél. +33(0)5 62 19 34 40

### CA 17 INTERNATIONAL

3 rue Franc Lapeyre  
17000 La Rochelle  
Tél. +33(0)5 46 68 32 17

## NOS AGENCES D'EXPLOITATION

### Tarbes

Chemin de Lalette  
CS 50449  
65004 Tarbes Cedex  
Tél. +33(0)5 62 51 72 68

### Castelnau-Magnoac

34 rue des 4 Vallées  
65230 Castelnau-Magnoac  
Tél. +33(0)5 62 39 81 54

### Verdun-sur-Garonne

1063 route d'Auch  
82600 Verdun-sur-Garonne  
Tél. +33(0)5 63 64 45 33

### Bruch-Montesquieu

3827 route de l'Océan  
47130 Montesquieu  
Tél. +33(0)5 53 95 22 28

### Cazères-sur-l'Adour

3255 route des Pyrénées  
40270 Cazères-sur-l'Adour  
Tél. +33(0)5 58 71 91 91

### Vendée

Tél. +33(0)2 51 51 13 45



6 Agences

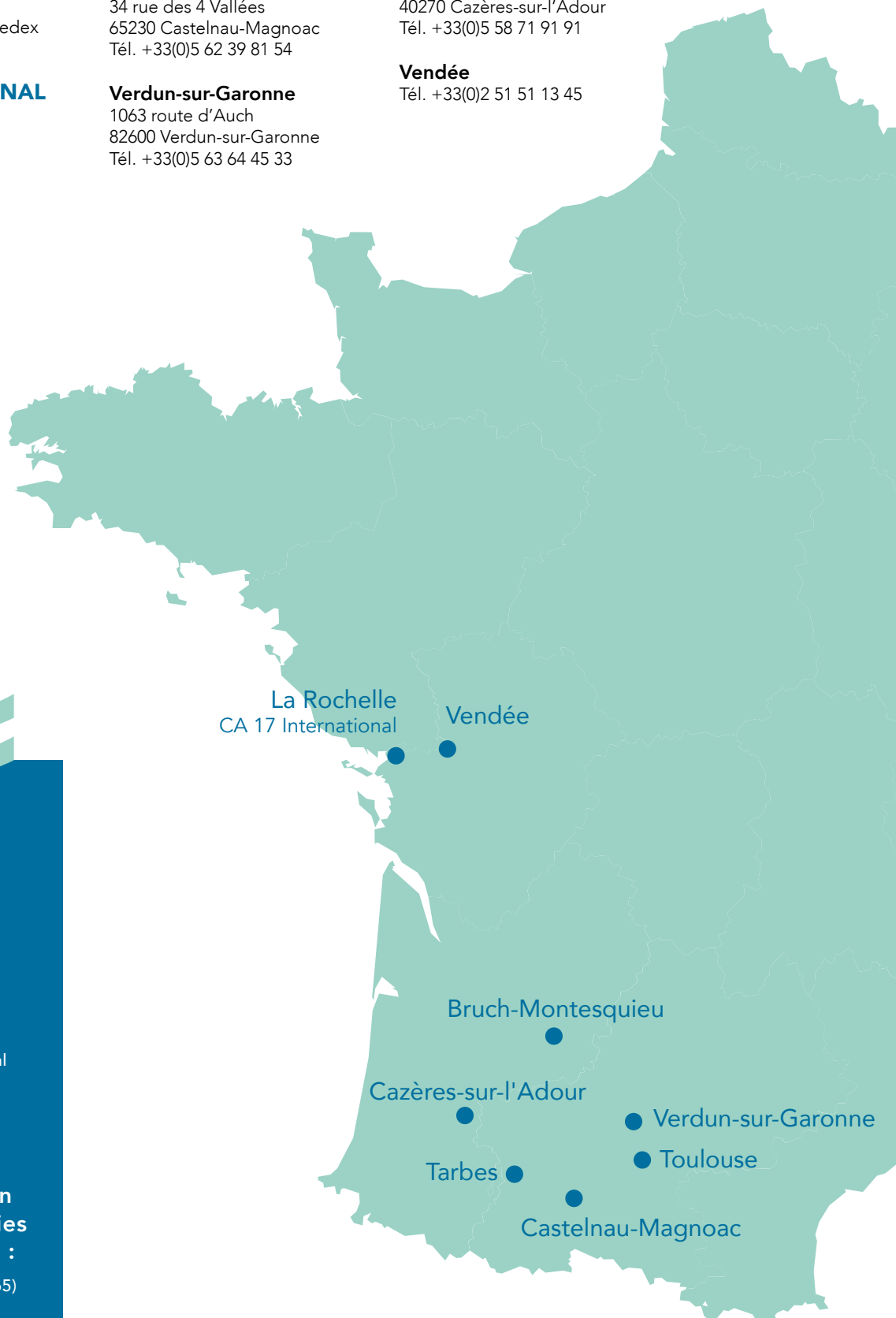


1 filiale :  
CA 17 International



1 participation  
dans les énergies  
renouvelables :

Cerbère (Rebouc - 65)



**RIVES &  
EAUX**  
DU SUD-OUEST

POUR UN  
PARTAGE  
DURABLE  
DE L'EAU



[contact@riveseteaux.fr](mailto:contact@riveseteaux.fr)  
**riveseteaux.fr**

